

Vejledning til skoler vedr. håndtering af påbegyndte livsfarlige og voldelige handlinger (PLOV)



260825

Indledning og formål

Denne vejledning har til formål at understøtte vores skolars lovpligtige arbejde med at sikre et sikkerheds- og sundhedsmæssigt fuldt forsvarligt undervisningsmiljø – dette jf. Børne- og Undervisningsministeriet, og Bekendtgørelse af lov om elevers og studerendes undervisningsmiljø.

Vejledningen skal tjene som inspiration til skolens ledelse, og skal fungere som et understøttende værktøj til den alarmeringsprocedure, der skal være beskrevet i skolens beredskabsplan for livsfarlige og voldelige handlinger (PLOV*), herunder kriminel adfærd, trussel om skyderi og vold.

Vejledningen beskriver praktiske tiltag før, under og efter en PLOV hændelse, og vejledningen giver således skolen eksempler på, hvordan I kan udarbejde en beredskabsplan med fremgangsmåde for evakueringsarbejdet ifm. alarmering, evakuering (Flygt) og eller barrikadering (Gem dig).

I tilfælde af en PLOV hændelse på skolen vil krisestaben få en central rolle i håndteringen af situationen, og ledelsens engagement i dette beredskabsarbejde er afgørende for at opbygge og opretholde en praktisk viden og færdigheder ift. PLOV håndtering og aftalte alarmeringsprocedurer.

Ifm. krisestyring er skolens krisestab dog ikke alene om opgaven, og ledelsen vil være i tæt samarbejde med politi, brandvæsen og kommune under hele forløbet – nærmere herom i det efterfølgende kapitel.

ledelsens involvering i det daglige har en afsmittende effekt på medarbejderne, og ledelsen bør gennem aktiv deltagelse i beredskabsplanlægning og øvelser sikre muligheden for hurtig og sikker indsats.

Denne vejledning er udarbejdet på baggrund af input fra flere skoler i vores 4 kommuner (Fredensborg, Hørsholm, Rudersdal og Allerød), oplæg fra Nordsjællands Brandvæsen og Nordsjællands Politi samt tilgængeligt litteratur fra Styrelsen for Undervisning og Kvalitet (Børne- og Undervisningsministeriet) - "Sikkerhed og kriseberedskab – råd og vejledning til skoler og uddannelsessteder".



juni 2025

*PLOV

Begrebet og fagudtrykket PLOV bruges primært af politiet, brandvæsenet og andre relevante myndigheder, når de håndterer alvorlige hændelser, der involverer vold og livsfare.

En "PLOV hændelse" refererer til en "Påbegyndt Livsfarlig Og Voldelig handling", herunder et skoleskyderi eller andre alvorlige hændelser med voldelige angreb og væbnet indtrængen eller overfald. Det er således en betegnelse for situationer, hvor en eller flere gerningsmænd udsætter andre for livsfare ved voldelige handlinger.

Forside foto: Uvalde, Texas, den 6. september 2022. Ved begyndelsen af det nye skoleår mindes de 19 børn og to lærere, der i et skoleskyderi blev dræbt den 24. maj samme år.

Beredskabsplanlægning – Skolens krisestab står ikke alene

I vores kommuner har vi aftalt, at der skal udarbejdes beredskabsplaner på 4 niveauer - Niveau 0, 1, 2 og 3. Det ligger således i centrenes/forvaltningernes (niveau 2) og skolernes (niveau 3) regi, at udarbejde en plan B for fortsat drift – en beredskabsplan, som afdækker eget sektoransvarsområde.

Nordsjællands Brandvæsen kan kontaktes, og medvirker gerne til at udarbejde og revidere kommunernes beredskabsplaner.

Formålet med beredskabsplanlægning er at sikre, at den enkelte kommune og skole kan opretholde sine funktioner i tilfælde af, at der indtræffer en ekstraordinær hændelse – f.eks. en PLOV situation på en skole.

Beredskabsplanen er et værktøj, der skal hjælpe:

- Før hændelsen – ved at skabe klarhed over roller og ansvar i forbindelse med hændelser
- Under hændelsen – ved at være instruks i ”hvem gør hvad?” i tilfælde af hændelser
- Efter hændelsen – ved at blive brugt som udgangspunkt for evaluering af kommunens beredskab.

Sammenhæng mellem niveau 0, 1, 2 og 3- beredskabsplaner

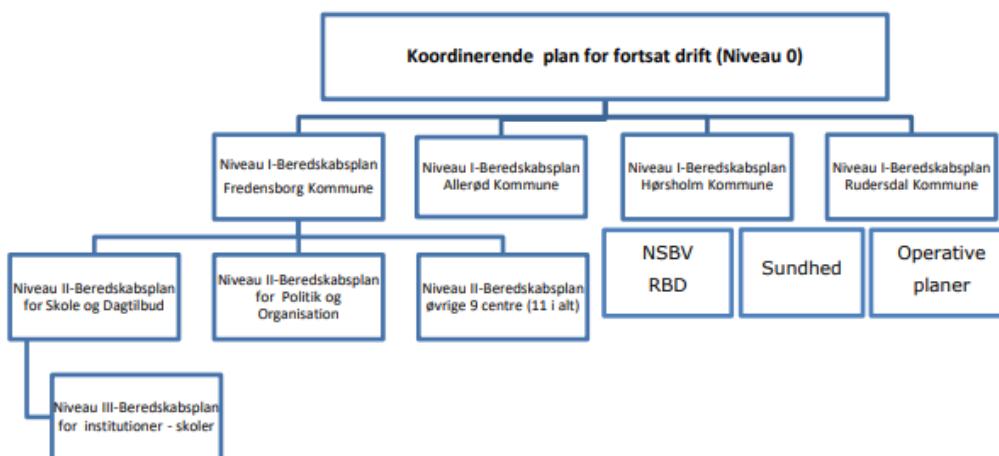
Kommunes niveau 1-beredskabsplan beskriver de overordnede rammer for kommunens beredskab. Niveau 1-beredskabsplanen fokuserer på store ekstraordinære og tværgående hændelser, som kræver aktivering af det øverste niveau af kommunens beredskab, herunder borgmester og kommunaldirektør.

Niveau 1-planen understøttes af

Niveau 2-beredskabsplaner, som er delberedskabsplaner for de enkelte centre/fagområder i kommunen. Disse planer fokuserer på hændelser, som de enkelte centerområder skal kunne håndtere.

Niveau 3-beredskabsplaner, som er beredskabsplaner for konkrete objekter (f.eks. skoler) eller konkrete hændelser på decentrale enheder m.v.

Ved hændelser som udvikler sig på tværs af to eller flere kommuner gældende for Allerød, Rudersdal, Fredensborg og Hørsholm kommuner træder Niveau 0 beredskabsplanen i værk. Beredskabsplanen har til formål at sikre en passende koordinering af kommunernes samlede ressourcer ifm. en større hændelse



Eksempel på skematisk oversigt over strukturen ift. kommunernes beredskabsplaner

FØR PLOV HÆNDELSEN

Forebyggelse

Forebyggelse af hændelser bygger på en lang række forhold, som står vel beskrevet i Børne- og Undervisningsministeriets publikation med råd og vejledning om sikkerhed og kriseberedskab.

Skolen skal bl.a. være særligt fokus på:

- Mistrivsel
- Usunde undervisningsmiljøer og
- Adfærdsændringer

Opmærksomhed

En vigtig komponent til at foregribe hændelser er opmærksomhed. Der skal opbygges en strukturel og kulturel infrastruktur på skolen, som kan opfatte og indsamle vigtige informationer og faresignaler. Skolen skal tillige kunne bistå med støtte og hjælp til elever, hvor behovet er.

Planlægning

Det er hensigtsmæssigt, at skolen og kommunen samarbejder med relevante fagfolk og myndigheder, når der udarbejdes beredskabsplaner og retningslinjer for et kriseberedskab.

Det er vigtigt, at den enkelte skole tilpasser beredskabsplanen og retningslinjer til deres lokale forhold, og i det regi bør den enkelte skole risikovurdere faktuelle lokalers bygningsmæssige fordele/risici – hvilke lokaler kan modstå et angreb, og hvilke lokaler kan ikke anvendes ift. at barrikadere sig. Alle medarbejderne skal være orienteret om deres muligheder for flugt, samt hvor det er muligt at barrikadere sig og hvordan.

Aftaler om varslingsprocedurer og eventuelle forberedt kommunikation sikres.

Det er vigtigt, at skolen gør sig nogle overvejelser om, hvilken alarmeringsprocedure der skal anvendes samt hvorfor. Tidlig og tydelig varsling er vigtigt således, at alle får den kritiske information om HVAD der sker, HVOR det sker og HVILKE muligheder man har.

Eksempler på alarmeringsmetoder kunne være samtaleanlæg, SMS-service, megafon, Intranet, eller særligt integreret tone- eller talesignal via ABA-systemet (ikke brandalarm).

Den praktisk valgte alarmeringsform skal kontrolleres kvartalsvis.

Vær også klar og tydelig i den valgte kommunikation under krisen. Det er vigtigt at forstå, at alle under disse ekstreme forhold med voldsomme lyde og synsindtryk, er helt afhængige af at forstå hvad der sker, for at kunne agere mest hensigtsmæssigt.

Vælges samtaleanlæg som alarmeringsform bør skolen forberede et talekort – se eksempel sidst i vejledningen.

Øvelser og opdatering af beredskabsplanen

En årlig opdatering af beredskabsplanen, årlig test af varslingsprocedurer og årlig undervisning af medarbejderne sikrer, at skolens beredskab er opdateret, forstået og dermed effektivt. Den årlige opdatering viser ansatte, at skolen tager sit ansvar alvorligt, og øger medarbejdernes tryghed som kriseledere for eleverne. Med årlige gentagelser skabes over tid den sikkerhedskultur og ønskede robusthed – som beredskab helt grundlæggende handler om.

Efter en kritisk hændelse, vil spørgsmål om netop kvaliteten, herunder årlig opdatering af dokumenter og ansatte være vigtig for skolen at kunne dokumentere.

Forøg sandsynligheden for at identificere mistrivsel, usunde undervisningsmiljøer og elever og studerende med problemer

- Opbyg en infrastruktur
- Benyt indikatorer til at skærpe opmærksomhed



Reager over for den pågældende og tag kontakt til relevante myndigheder

UNDER PLOV HÆNDELSEN

Adfærd

Under en PLOV hændelse er det vigtigt at følge de aftalte planer og procedurer, såfremt dette lader sig gøre. Det er vigtigt at holde sig i ro og forsøge at bevare overblikket.

De første minutter er de meste kritiske, og det er der hvor en medarbejder står alene med opgaven, og hvor skolens ansatte på kort tid, uden hjælp og med meget lidt konkret viden om hvad der foregår, skal træffe helt afgørende valg for eleverne, kollegaer og sig selv – Flygt væk eller Gem dig ... og alarmer.

Flygt væk – Evakuering

Første indskydelse under en PLOV hændelse skal altid være FLUGT her og nu - men kun hvis det er sikkert. Flugten kan ske ud ad nærmeste vinduer, havedøre eller nødudgange. Nødudgangen skal kun benyttes hvis den er tæt på, og hvis I ikke skal igennem større fælles/gangarealer hvor gerningsmanden kan befinde sig. Sørg for at jeres flugtrute er væk fra gerningsmandens udsyn og flygt gerne i sikkerhed bag tunge massive objekter, et godt stykke væk fra skolen. Er klasseværelset dårligt placeret i relation til flugt, f.eks. på anden sal, med dør lige ud til et fællesområde, er barrikadering måske den bedste mulighed.

Gem dig - Barrikader

Vælger man at barrikadere sig, skal der søges til nærmeste relevante lokalitet, hvor der kan låses eller skabes en barrikade. Dette gøres f.eks. ved at stable bøger, computere, papir og andet under dørhåndtaget indtil det sidder i spænd. Alle ansatte (ikke elever) bør være undervist i, hvor disse lokaler er for egen klasse/område, og har adgang til denne information.

Alternativet er at forberede egnede lokaler med fastmonterede dørsikringer inden krisen opstår.

Elever instrueres væk fra lokalets mest udsatte områder mod skud, som f.eks. foran dør og andre "bløde" bygningsdele. Benyt f.eks. murstensvæg som beskyttelse ud mod gangareal/gerningsperson.

Brug også lokalets borde til yderligere beskyttelseslag mod usikre områder. Borde på højkant, og gerne flere lag - vil reducere risiko for gennemtrængning af skud mod de barrikaderede

Træk gardiner for, vær stille og sæt alle telefoner på lydløs.

Alarmér 112 og skolens kontor. Hold jer skjult til politiet eller en kendt leder kalder dig frem.

Alarmer

Når du ringer 112, er det vigtigt at give så mange og så præcise informationer, som situationen tillader.

- Viden om gerningsmanden – kendt/ukendt, våben, færden, sidst set, flere gerningsmænd, adfærd, hvad er sagt, signalement, antal ofre, sårede/dræbte
- Viden om stedet – geografi, antal ansatte, elever/studerende, adgangsveje, overvågning
- Viden om din placering – kontaktpunkt
- Lister over ansatte og studerende, kort over stedet, nøgler, adgang til videoovervågning, koder, samtaleanlæg, beredskabsplan.



EFTER PLOV HÆNDELSEN

Efter hændelsen – Aktiver skolens beredskabsplan og kontakt kommunen

Når krisen er overstået skal der gøres en række overvejelser om, hvordan pressen, ansatte, elever og pårørende skal informeres om hændelsen og, hvordan de implicerede skal modtage krisehjælp. Skolen står ikke alene i denne situation, hvor Indsatsleder fra brandvæsen, politi og sundhedsberedskabet er på stedet. Få kontakt til kommunen, som hurtigt vil understøtte skolens beredskabsplan.

På den korte bane - Skab overblik, og samarbejd med indsatsledelsen og kommunen.

Eleverne og ansatte samles, så det er muligt at skabe et overblik:

- Hvilke elever der mangler?
- Hvilke lærere der mangler?
- Antallet af tilskadekomne registreres
- Der oprettes kontaktmuligheder for forældre/pårørende
- Andre ansatte skal informeres om situationen
- Der udsendes en pressemeddelelse om hændelsen
- Der holdes tæt kontakt med relevante myndigheder.
- Uskadte elever og ansatte samles med henblik på en debriefing

Der udpeges en kontaktperson, som, i samarbejde med politiet, har det samlede overblik over registreringen af lærere og elever.

Kommunikation og kontakt

- Hvordan kan pårørende til uskadte elever og ansatte henvende sig til skolen?
- Hvordan kan pårørende til tilskadekomne elever og ansatte henvende sig til skolen?
- Der skal tages kontakt til relevante myndigheder (Kommune, politi, brandvæsen m.fl.) med henblik på ressourcehjælp.

Udsendelse af pressemeddelelse

Pressemeddelelsen skal indeholde følgende:

- En kort beskrivelse af hændelsesforløbet og den nuværende status.
 - Skolen, myndighedernes og kommunens reaktioner på håndteringen af sagen.
- Pressemeddelelsen udarbejdes i samarbejde med krisestaben og indsatsledelsen.

En PLOV hændelse på skolen vil altid tiltrække sig massivt interesse fra pressen og medierne. Krisestaben bør derfor udarbejde en klar presseplan for håndtering af dem.

Evaluering

Efter en hændelse, hvor beredskabsplanen har været anvendt, evalueres indsatsen.

Evalueringen af indsatsen skal sikre, at eventuelle problematikker og komplikationer under forløbet belyses og udbedres. Dette skal give nye læringspunkter til gavn for den fremtidige indsats. Herunder vil det være relevant at gennemgå følgende:

- Opstartsfasen
- Kommunikation under hændelsen
- Det overordnede forløb

Såfremt evalueringskonklusioner giver anledning til ændringer, bør beredskabsplanen tilpasses, så lignende komplikationer ikke opstår ved fremtidige hændelser.

Ved større hændelser kan Nordsjællands Brandvæsen efterfølgende inddrages i evalueringsfasen.



Vil du vide mere – så kontakt Nordsjællands brandvæsen

Denne vejledning kan understøtte skolens arbejde med PLOV hændelser og kriseberedskab, men er ikke et udtømmende opslagsværk. Det er derfor relevant, at ledelsen løbende orienterer sig i regler og vejledninger på området og tilpasser sig lokale forhold.

Har skolen behov for sparring ifm. udarbejdelse og revidering af beredskabsplanen kan Nordsjællands brandvæsen kontaktes. Vi bistår tillige gerne skolen med planlægning, afvikling og evaluering af krisestyringsøvelser, eller andet i relation til beredskabsplanlægning og krisestyring.

Vær også gerne med på Teams, når Nordsjællands brandvæsen afvikler eventen Krisestabens Spørgetime. Eventen er tiltænkt skolens ledelse og andre medlemmer og stedfortrædere i en kommunal krisestab - altså alle ledere og medarbejdere, som er indskrevet i en kommunal beredskabsplan. Kontakt derfor gerne Nordsjællands brandvæsen – så sætter vi en event op til jer.

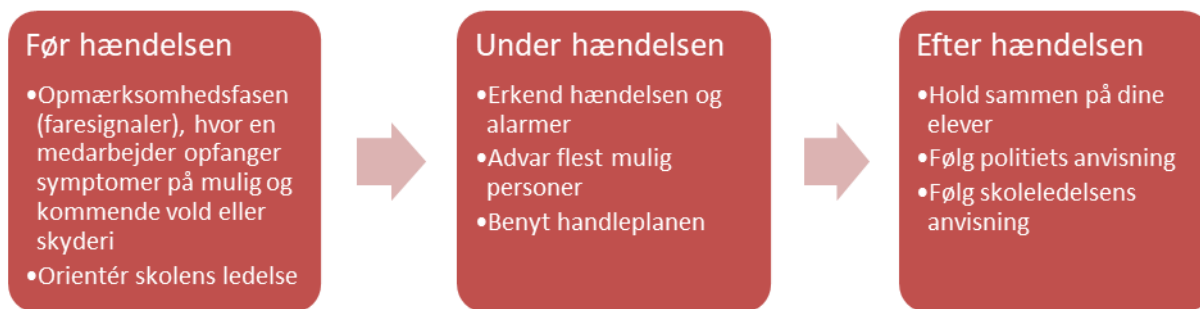
Kontaktoplysninger: forebyggelse@nsbv.dk eller ring 45 80 33 55 (Myndighed)



	FLYGT	Kom væk fra farezonen og i sikkerhed. Det er bedre end at overgive sig.
	GEM DIG	Hvis du ikke kan flygte, så gem dig. Sæt din telefon på lydløs og slå vibration fra. Barrikader dig, hvis du kan.
	ALARMÉR	Ring 112, når det er sikkert at gøre det. Forhold dig roligt, når politiet ankommer. Følg politiets anvisninger og sørg for, at dine hænder er synlige.

POLITI

INDSATSKORT VED VOLDELIG OG KRIMINEL ADFÆRD, HERUNDER SKYDERI ELLER TRUSSEL OM SKYDERI



HANDLEPLAN

Når en voldelig adfærd erkendes, herunder skyderi eller trussel om skyderi, skal der træffes en beslutning og handles omgående.

Husk - flest mulig personer skal reddes.

TRÆF HURTIG BESLUTNING OM AT FLYGTE VÆK, ELLER AT GEMME DIG

FLYGT VÆK – Evakuer alle i sikkerhed væk fra lyd/gerningsperson

Brug nærmeste dør eller vindue til at komme væk

Undgå støj - så i kan orientere jer om hvor "lyden" kommer fra

Efterlad dine ejendele og hjælp/varsle andre du møder

Søg væk fra skolen og gå i dækning bag bygninger, biler o.l.

Eller

GEM DIG - barrikader dig i nærmeste sikre lokale

Sikre dør mod skud og indtrængning - Lås eller bloker dør/håndtag med borde m.m.

Træk gardiner for

Find dækning bag stabile bygningsdele som mur, radiator, søjler

Vær stille - slå lyd og vibration på mobil fra

ALARMER skolens kontor på telefon xxxxxxxx, og alarmcentralen 112 så snart du kan

Skjul dig til politiet eller en kendt leder kalder dig frem

Søg ned mod politiet - når du er i sikkerhed

Ikke ring/sms til hinanden - før politiet har kontrollen på stedet

Praktiske forhold som kan understøtte PLOV situationen

Talekort

Indholdet kan tilpasses efter behov.

Der er opstået en alvorlig og voldelig situation på skolen.

Der skal herefter foretages EVAKUERING af skolen eller BARRIKADERING hvor det giver mening.

Sæt mobiltelefonen på lydløs og vær stille.

Gentag beskeden 3 gange

Tjekliste til en beredskabsmappe

Det anbefales at skolen har en beredskabsmappe liggende i et fysisk og nemt tilgængeligt format.

Beredskabsmappen kan indeholde følgende:

- Beredskabsplan
- Kort over skole.
- Markering af bygninger og flugtveje.
- Markering af ind- og udgange.
- Markering af brandveje
- Er der steder hvor man ikke kan foretage en barrikadering og må foretage en evakuering?
- Hvilke muligheder er der for evakuering?
- Nøgler og/eller opdaterede nøglekoder.
- Personale tlf. liste og evt. en telefonliste over forældre og personale.