

Plan for risikobaseret redningsberedskab i Nordsjællands Brandvæsen 2016

NORDSJÆLLANDS BRANDVÆSEN
Plan for risikobaseret redningsberedskab 2016

Kokkedal Industripark 14
2980 Kokkedal
CVR: 28 32 68 58
Tlf.: 45 80 33 55
nsbv@nsbv.dk

Indholdsfortegnelse

1	Formål og baggrund	4
1.1	1.1 Opbygning af oplæg til serviceniveau	4
2	Risikoprofil af Nordsjællands Brandvæsens område	4
2.1	Risikoobjekter	6
2.2	Omfang og typen af udrykninger i Nordsjællands Brandvæsen	6
2.3	Geografisk placering af udrykninger i Nordsjællands Brandvæsens område.....	9
3	Fremtidigt serviceniveau for Nordsjællands Brandvæsen	10
3.1	Processen bag fastlæggelse af serviceniveau	10
3.2	Opbygning af Nordsjællands Brandvæsen.....	12
3.2.1	Overordnet organisation	12
3.2.2	Operativt beredskab.....	12
3.2.3	Forebyggende aktiviteter	28
3.2.4	Overordnet ledelse og administration	30
3.2.5	Serviceopgaver, som løses af redningsberedskabet	31
4	Kvalitetssikring og evaluering af Nordsjællands Brandvæsen.....	32
4.1	Kvalitetssikring	32
4.2	Evaluering af implementering af plan for Nordsjællands Brandvæsen	32

1 Formål og baggrund

Baggrunden for udarbejdelse af oplæg til serviceniveau er den politiske aftale om redningsberedskabet efter 2002, hvor et enigt folketing fastlagde, at redningsberedskabet i den enkelte kommune skal opbygges ud fra en vurdering af de lokale risici samt at redningsberedskabets forebyggende aktiviteter skal styrkes.

Fredensborg, Hørsholm, Rudersdal og Allerød kommuner har besluttet at fusionere de 2 nuværende beredskaber (Rudersdal-Hørsholm og Allerød, samt Fredensborg Kommune, der tidligere var sammen med Helsingør Kommune i det tidligere Nordsjællands Brandvæsen). Det samlede nye beredskab benævnes Nordsjællands Brandvæsen.

Planen er udarbejdet efter, at Helsingør Kommune er trådt ud af samarbejdet.

Denne plan har til formål at beskrive redningsberedskabet i det nye Nordsjællands Brandvæsen, som det kommer til at se ud baseret på det politisk fastlagte serviceniveau for Nordsjællands Brandvæsen fra beslutning i de fire kommunalbestyrelse sommer 2016 og frem.

Planen tager udgangspunkt i arbejdet med risikobaseret dimensionering af Nordsjællands Brandvæsen, som blev påbegyndt i november 2014. Konkret blev arbejdet gennemført i følgende faser:

1. Risikoidentifikation (december 2014 – januar 2016)
2. Risikoanalyse (maj 2015- januar 2016)
3. Udarbejdelse af oplæg til serviceniveau (januar 2016)
4. Hørringsperiode blandt deltidsmandskab (februar-marts 2016)
5. Beredskabskommissionens behandling af forslag til opbygning af det fremtidige beredskab (marts 2016)
6. Udarbejdelse af pågældende planudkast (marts 2016)

Herefter sendes planudkastet til udtalelse i Beredskabsstyrelsen, hvorefter planudkastet behandles i byrådene. Herefter udarbejdes den endelige plan, som indsendes til Beredskabsstyrelsen til orientering.

Forarbejdet og processen, der har ført til dette planudkast har været omfattende og er dokumenteret i de vedlagte delrapporter og tilhørende bilag, hvor interesserede kan få yderligere indblik i den bagvedliggende proces.

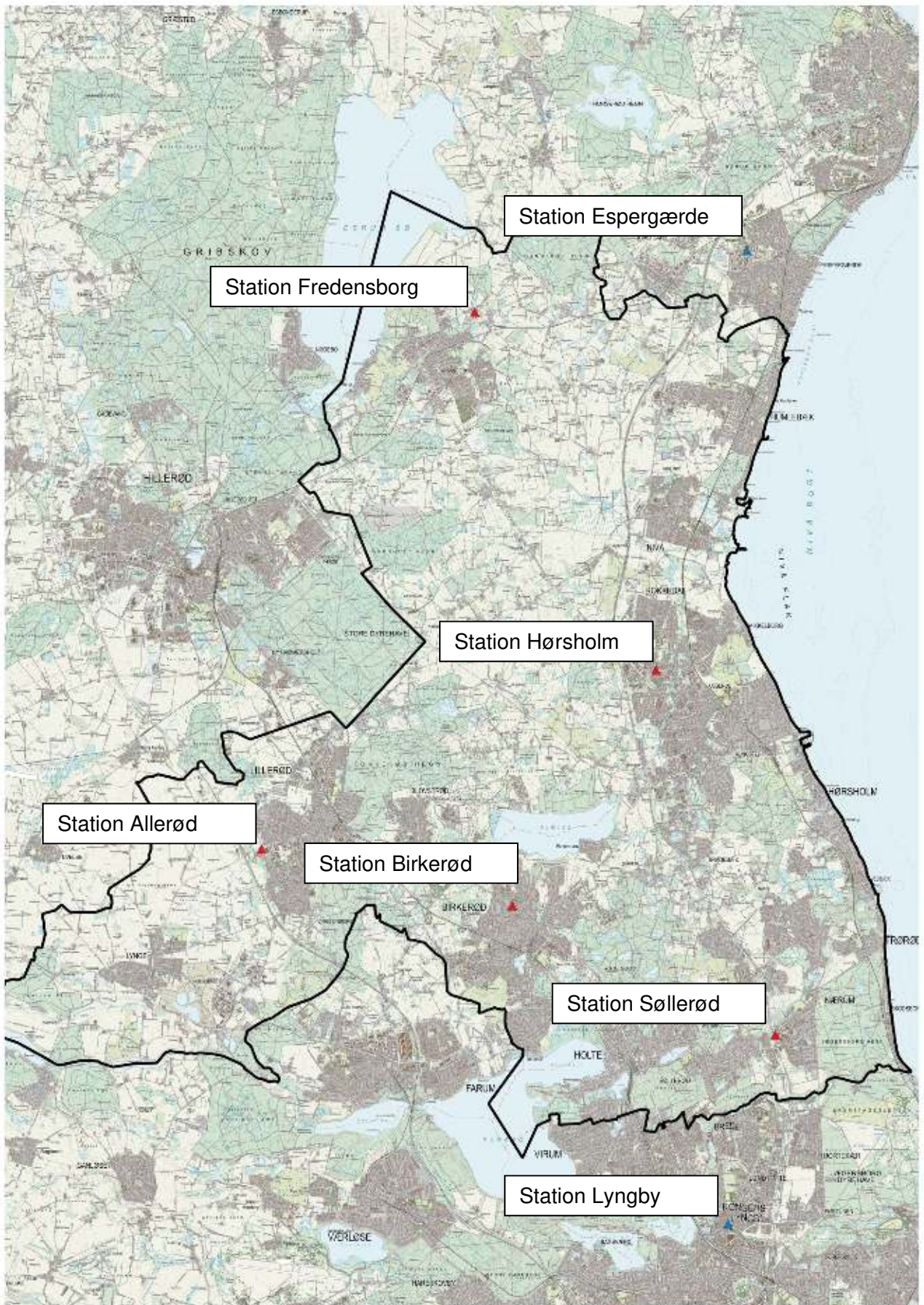
1.1 1.1 Opbygning af oplæg til serviceniveau

Planudkastet er opbygget af følgende overordnede afsnit:

- 1) Risikoprofil af Nordsjællands Brandvæsens område
- 2) Opbygning af Nordsjællands Brandvæsen i form af:
 - a) Overordnet organisation
 - b) Operativt beredskab
 - c) Forebyggende aktiviteter
 - d) Serviceopgaver, som skal løses af redningsberedskabet.
- 3) Styring og opfølgning på risikobaseret redningsberedskab
- 4) Kvalitetssikring og evaluering af Nordsjællands Brandvæsen

2 Risikoprofil af Nordsjællands Brandvæsens område

Nordsjællands Brandvæsen har et samlet område med ca. 145.000 indbyggere fordelt på mere end 284 km².



Kort 1: Kort over Nordsjællands Brandvæsens område

Nordsjællands Brandvæsen omgrænses af kommunerne Hillerød, Furesø, Egedal, Frederikssund og Gribskov (Frederiksborg Brand & Redning) mod vest samt Lyngby-Taarbæk kommune (Beredskab Øst) mod syd. Mod nord afgrænses Nordsjællands Brandvæsen af Helsingør Kommune (Helsingør Kommunes Beredskab) og mod øst af Øresund.

Fredensborg, Hørsholm, Rudersdal og Allerød kommuner er beliggende i Nordsjælland med en veludviklet infrastruktur og gode vej-, tog og færgeforbindelser til omverdenen.

2.1 Risikoobjekter

De største risikoobjekter i Nordsjællands Brandvæsens område er:

- *Kulturværdier* i form af Fredensborg Slot, Kokkedal slot og museer som Gl. Holtegaard, Karen Blixen Museet og Rungstedlund, Louisiana og Nivågaardsamlingen.
- *Virksomheder* i form af medicinale virksomheder som Elpatek og virksomheder med oplag som Shurgaard og NEFF lagerhoteller, Bruel & Kjær, Totax Plastik, og virksomheder med kemikalieoplag som ALK-Abello, Chr. Hansen og Janssen-Cilag og større genbrugspladser som Toelt Losseplads.
- *Trafikinfrastuktur* i form af S-tog, kysttogbanen, motorveje samt godstransporter på motorveje, samt til og fra Helsingør havn
- *Naturområder* som Esrum Sø, Vaserne, Rude Skov, Sjælsø og Øresundskysten
- *Større forsamlingssteder* i form af Trommen i Hørsholm, Mantziusgården i Birkerød, Kirkehøvegaard, Mungo Park og Birkerød Idrætscenter
- *Hoteller og steder med overnattende gæster* som kursuscentre som Forsikringsakademiet og Ellesøhus, Comwell i Birkerød, Sjælsmark Kaserne, Sandholmlejren, Hotel Marina i Vedbæk og en række store plejehjem

Derudover er der boligområder i form af parcelhusområder, etagebyggeri, heri blandt bygninger på over 3. sal samt landområder med rideskoler, stutterier og stråttækte ejendomme.

2.2 Omfang og typen af udrykninger i Nordsjællands Brandvæsen

Der er i gennemsnit 982 udrykninger pr. år i Nordsjællands Brandvæsens område svarende til 2,69 udrykning pr. døgn. Det svarer afrundet til én alarm pr. 147 indbyggere pr. år. Gennemsnittet i Region Hovedstaden er til sammenligning én alarm pr. 115 indbyggere pr. år. Nordsjællands Brandvæsens område har således en lavere alarmhyppighed end regionen som helhed.

Fordeling på reelle, blinde og falske alarmer

Udrykningerne i 2012-2104 i Nordsjællands Brandvæsens slukningsområde fordeler sig som 1.454 som reelle alarmer (49,3 %) og 1.493 på blinde og falske (50,6 %). Det ligger tæt på regionens gennemsnit for samme periode, hvor 50,4 % er reelle alarmer og 49,6 % blinde og falske alarmer.

Alle 4 kommuner - sammenligning med regionale tal				
Alarmtype (Antal)	Total	%	Region H	%
Reel alarm	1.454	49,3	23.181	50,4
Blind alarm	1.430	48,5	21.688	47,2
Falsk alarm	63	2,1	1.115	2,4
Total	2947	100,0	45.984	100,0

Tabel 1: udrykningsdata for perioden 1. januar 2012 til 31. december 2014 fordelt på alarmtype

Fordeling på opgavetype: brand, redning og miljø

De reelle alarmer fordeler sig på de forskellige typer af opgaver på følgende måde:

Alarmtype	2012 - 2014	
Brand	747	51,4 %
Miljø	374	25,7 %
Redning	165	11,3 %
Diverse	168	11,6 %
Reelle i alt	1.454	100,0 %

Tabel 2: Udrykninger 2012-2014 fordelt på opgavetype

Det svarer til, at der i gennemsnit er 9,3 reelle opgaver om ugen fordelt på 4,8 brandopgaver, 2,4 redningsopgaver, 1,1 miljøopgaver og 1,1 andre opgaver om ugen.

Fordeling på meldingsgrupper

De største grupper af alarmer er:

1	ABA-anlæg	47,9
2	Bygningsbrand	9,5
3	Redning Andet	7,0
4	Færdselsuheld	4,8
5	Transportmidler (brand)	4,7
6	Indsatsleder	4,5
7	Mindre forurening	4,0
8	Naturbrand	3,6
9	Container/affald (brand)	3,3
10	Andet	2,4

Tabel 3 Alarmgruppering

Fordeling på måneder

Antal udrykninger varierer fra 191 til 352 udrykninger i gennemsnit pr. måned i perioden 2012-2014 med top i december måned og bund i februar måned. December og oktober har været de travleste måneder, hvilket dog skal ses i lyset af et stort antal alarmer i forbindelse med orkanerne Allan og Bodil i 2013.

Fordeling på ugedage

Der er i alt 421 udrykninger pr. ugedag på de tre år svarende til 140 udrykninger pr. ugedag pr. år. Udrykningerne ligger nogenlunde fordelt på ugens dage, dog generelt højere på hverdage (pga. et højere niveau af blinde alarmer). Antallet af reelle alarmer er således jævnt fordelt på alle ugedage.

Fordeling på tid på døgnet

Der er i alt 123 udrykninger pr. døgntime på de tre år svarende til 41 udrykninger pr. døgntime pr. år. Antallet af udrykninger er markant lavere i tidsrummet 23-07 (i gennemsnit 0,05 udrykninger pr. døgntime) end i tidsrummet 07-23 (i gennemsnit 0,14 udrykninger pr. døgntime).

Jul og nytår

I julen er der et lidt forhøjet niveau af udrykninger (3,25 udrykninger pr. døgn mod normalen på 2,69 udrykninger). I nytårsdøgnet (31/12 kl. 8 til 1/1 kl. 8) har der i gennemsnit over årene 2012-2014 været 10,33 udrykninger, altså ca. 3,8 gange så mange udrykninger som på et normaldøgn.

Samtidige udrykninger

Antallet af samtidige udrykninger i de 4 kommuner er opgjort som antallet af alarmer der er indløbet inden sidste køretøj har meldt klar ved foregående alarm. Da der kigges på hele slukningsområdet, som betjenes af 5 brandstationer, vil alarm nr. 2 i langt de fleste tilfælde indløbe i et andet geografisk område end den første. Tallene viser, at der i hele området i gennemsnit forekommer 6,3 samtidige udrykninger pr. måned. I den kommune, hvor der observeres flest samtidige udrykninger (Rudersdal), forekommer det i gennemsnit 1 gang pr. måned.

Tilkaldte assistancer

Der har i perioden været 2 hændelser, hvortil der er kaldt assistance fra nabokommuner (udover de 4 kommuner, der nu indgår i Nordsjællands Brandvæsen) eller Beredskabsstyrelsen.

Ydede assistancer

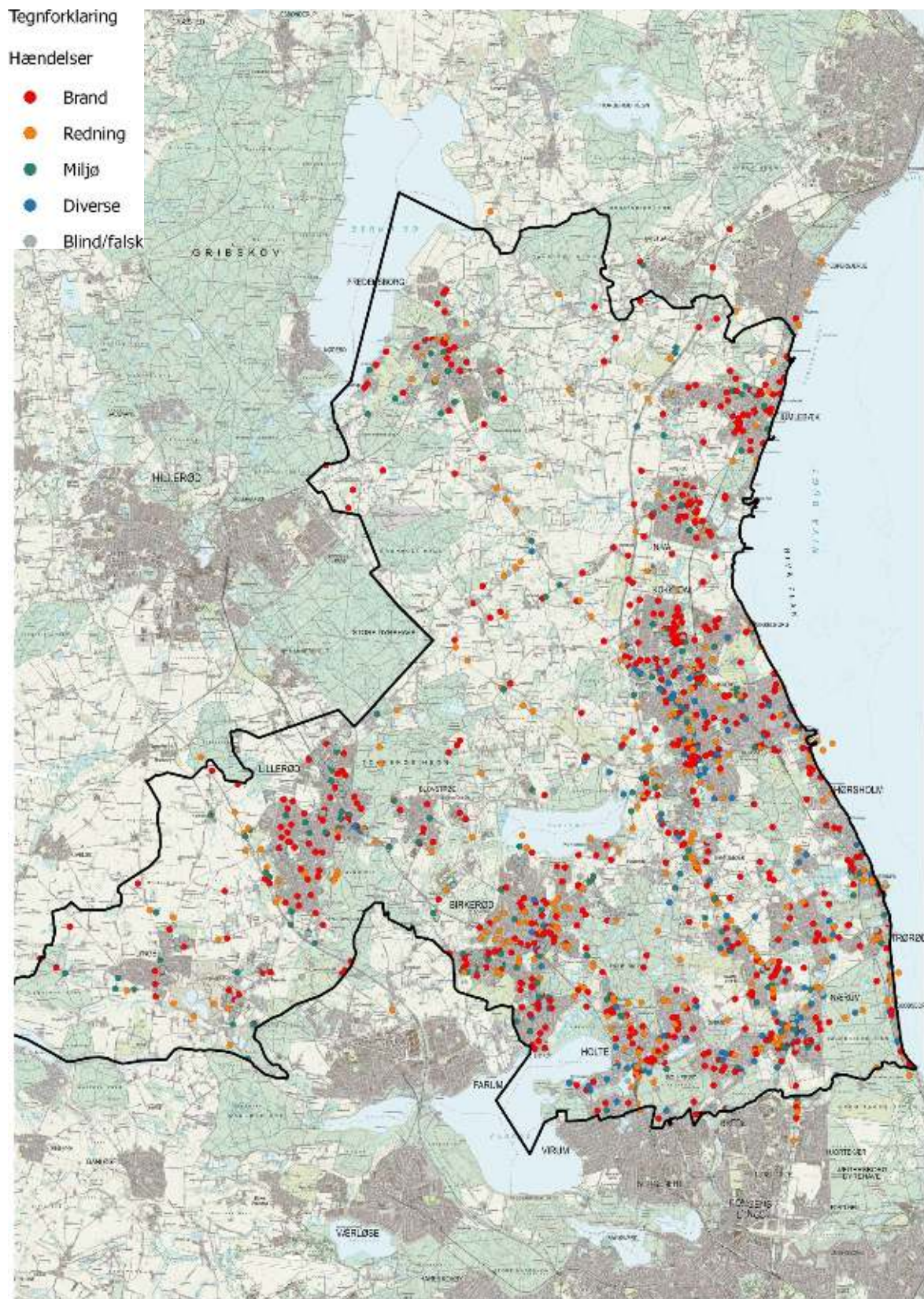
Der har i perioden været 4 tilfælde, hvor der har været ydet assistance til andre kommuner end de 4, der indgår i Nordsjællands Brandvæsen.

Ud fra udrykningernes placering er der konkluderet følgende:

- Koncentration af udrykninger er størst i byområderne Humlebæk, Nivå, Holte, Birkerød, Allerød, Nærum, Fredensborg, Kokkedal og Hørsholm, samt på hovedfærdselsårene Strandvejen, Helsingørsmotorvejen og Kongevejen.
- Blinde alarmer fordeler sig nogenlunde jævnt i kommunerne og forårsages næsten alle af automatiske brandalarmanlæg.
- Miljøopgaver ses primært på vejnettet i bymæssige områder.
- Redningsopgaver er primært på hovedfærdselsårene, i forbindelse med færdselsuheld. Desuden ses redningsopgaver langs kysten og ved søerne.
- Brandopgaver har været i hele området, dog med højere koncentration i og omkring tættere bebyggede områder.
- Diverse opgaver er primært indsats ved oversvømmelse, væltede træer og løse tagsten. Rudersdal og Hørsholm Kommuner har i højere grad end de øvrige kommuner benyttet brandvæsenet til at løse disse opgaver, hvilket tydeligt fremgår af kortet.

2.3 Geografisk placering af udrykninger i Nordsjællands Brandvæsens område

Udrykningerne (analyseret for perioden 2012-2014) har været i det meste af området, dog flest udrykninger i byområderne og hovedfærdselsåre.



Kort 1, viser udrykninger i alarmtyper

3 Fremtidigt serviceniveau for Nordsjællands Brandvæsen

3.1 Processen bag fastlæggelse af serviceniveau

På basis af risikoidentifikationen og risikoanalysen fik den fælles beredskabskommission og direktio-
nerne i kommunerne forelagt en række modeller for det fremtidige beredskab i Nordsjællands
Brandvæsen inden for følgende elementer¹.

1. Opbygning af det operative beredskab
 1. Stationsplacering og udrykningstider
 2. Bemandingsniveau og udrykningssammensætninger
 3. Køretøjer og materiel
 4. Indsatsledelse
 5. Vandforsyning
 6. Uddannelse og øvelse
 7. Specielberedskab
 8. Supplerende beredskab (Frivillige)
 9. Indkvartering og forplejning
 10. Drift, administration og ledelse af det operative beredskab
2. Opbygning af varetagelse af de forebyggende aktiviteter
 1. Forebyggende myndighedsopgaver
 2. Risikobaserede forebyggelsestiltag
3. Kvalitetssikring og evaluering af Nordsjællands Brandvæsen
 1. Kvalitetssikring
 2. Evaluering af implementering af plan for Nordsjællands Brandvæsen
4. Samlede ressourcer til ledelse og administration
5. Serviceopgaver

¹ Interesserede kan se oplæg til struktur og dimensionering *Oplæg til serviceniveau*.

Efter politiske drøftelser indstillede beredskabskommissionen og direktionen til følgende:
Opbygning af det operative beredskab tager afsæt i, at flg. overordnede servicemål skal overholdes:

- Alle dele af slukningsområdet skal, når alle køretøjer er klar til udrykning, kunne nås af det primære pumpekøretøj indenfor 15 minutter fra modtagelse af alarmer.
- De dele af slukningsområdet, der rummer særlige risikoobjekter, større industriområder og/eller tættere, sammenhængende bebyggelse skal, når alle køretøjer er klar til udrykning, kunne nås af et pumpekøretøj indenfor 10 minutter fra modtagelse af alarmer. Disse objekter og områder fremgår af kort 6.
- Alle dele af slukningsområdet skal i alle tilfælde kunne nås af et pumpekøretøj, eller et andet for opgaven relevant specialkøretøj, indenfor 15 minutter fra modtagelse af alarmer i mindst 98 % af alle tilfælde.
- Alle dele af slukningsområdet skal kunne nås af en indsatsleder indenfor 17² minutter i mindst 98 % af alle tilfælde.

1. Opbygning af det operative beredskab

- | | |
|--|-------------------------|
| 1. Stationsplacering og udrykningstider: | Den indstillede model |
| 2. Bemandingsniveau: | Den indstillede model |
| 3. Køretøjer og materiel: | Den indstillede model |
| 4. Indsatslederfunktionen: | Model 2 |
| 5. Vandforsyning: | Det indstillede forslag |
| 6. Uddannelse og øvelse: | Det indstillede forslag |
| 7. Speciel beredskab: | Den indstillede model |
| 8. Frivillige: | Den indstillede model |
| 9. Indkvartering og forplejning: | Det indstillede forslag |
| 10. Drift, administration og ledelse af det operative beredskab: | Det indstillede forslag |

2. Opbygning af varetagelse af de forebyggende aktiviteter

1. Forebyggende myndighedsopgaver:
2. Risikobaserede forebyggelsestiltag: Der gennemføres tiltag inden for en række fokusområder.

3. Samlede ressourcer til ledelse og administration

4. Serviceopgaver

Den valgte model beskrives i detaljer i det følgende, da den udgør rammerne for det fremtidige redningsberedskab i Nordsjællands Brandvæsen. Det understreges, at serviceniveauet først ligger endeligt fast, når planen har været til udtalelse i Beredskabsstyrelsen og efterfølgende godkendt i byrådene.

² Der er vurderet, at indsatslederen skal være fremme senest samtidigt med anden taktiske enhed, da der her vil være to holdledere, og derfor særligt behov for taktisk og teknisk ledelse på skadestedet.

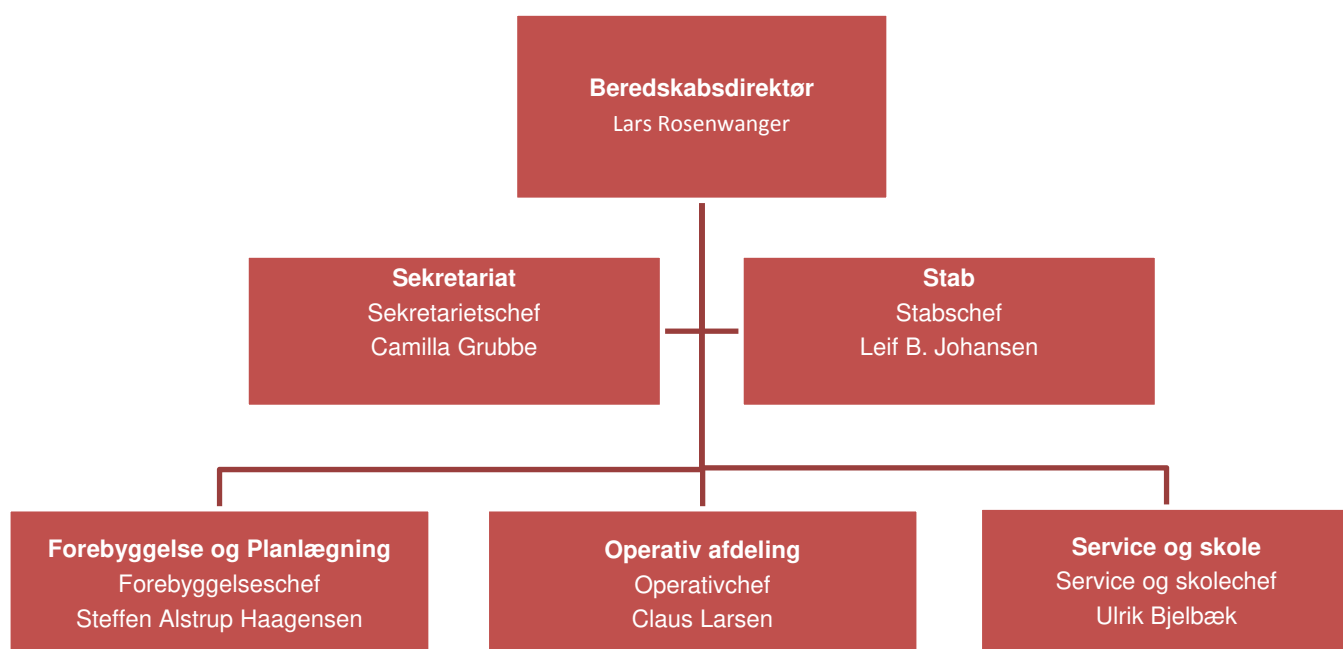
3.2 Opbygning af Nordsjællands Brandvæsen

Modellen for serviceniveau udmøntes i praksis i følgende elementer, som beskrives hver for sig i det følgende:

- a) *Overordnet organisation*
- b) *Operativt beredskab*, herunder stationer, udrykningstider, bemandingsniveau, udryknings-sammensætninger, køretøjer og materiel, indsatsledelse, vandforsyning, øvelse og uddannelse, frivillige, indkvartering og forplejning og ledelse og administration af det operative beredskab
- c) *Forebyggende aktiviteter*, herunder myndighedsopgaver og risikobaserede forebyggelsestiltag
- d) *Serviceopgaver*

3.2.1 Overordnet organisation

Nordsjællands Brandvæsens organisation ser således ud:



Figur 1: Organisationsdiagram for Nordsjællands Brandvæsen

3.2.2 Operativt beredskab

Ud fra de 5 egne og 2 supplerende stationers placering (Se kort 2) er hele Nordsjællands Brandvæsens område dækket indenfor 15 minutter og en stor del af området, herunder de største byer og risikoobjekter indenfor 10 minutter. Se afsnit med udrykningstider.

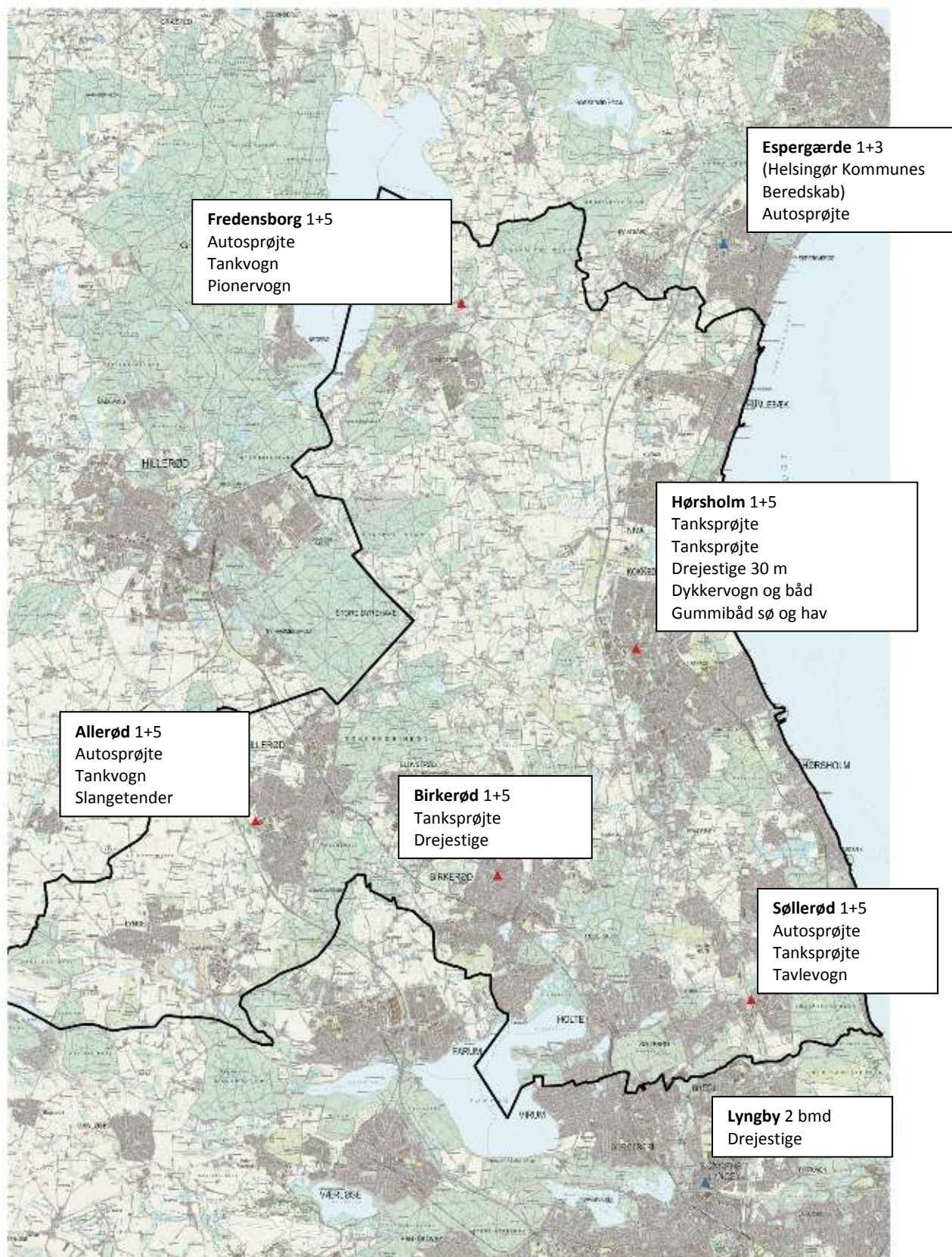
Nordsjællands Brandvæsens naboberedskaber kan tilsammen nå hele Nordsjællands Brandvæsens område indenfor 30 minutter.

I grænseområderne ved kommunegrænserne vil der i forbindelse med implementering af planen blive analyseret og vurderet på udrykningsområdernes afgrænsning i forhold til nærmeste enhed.

I de områder, hvor naboberedskaber kan supplere Nordsjællands Brandvæsens egne styrker, enten som del af den primære udryknings sammensætning eller sekundært, er der blive indgået formelle

aftaler, herunder aftaler om vederlagsfri assistance, iht. Beredskabslovens § 13. Aftalerne er vedlagt som bilag til Beredskabsstyrelsens orientering iht. Beredskabslovens § 25.

Fremtidige forhold, stationsplacering, bemanning og køretøjer



Kort 2, Stationsplaceringer. Forslået serviceniveau, bemanning og køretøjer.
Egne stationer, suppleret med Station Espergærde i nord og Station Lyngby i syd.

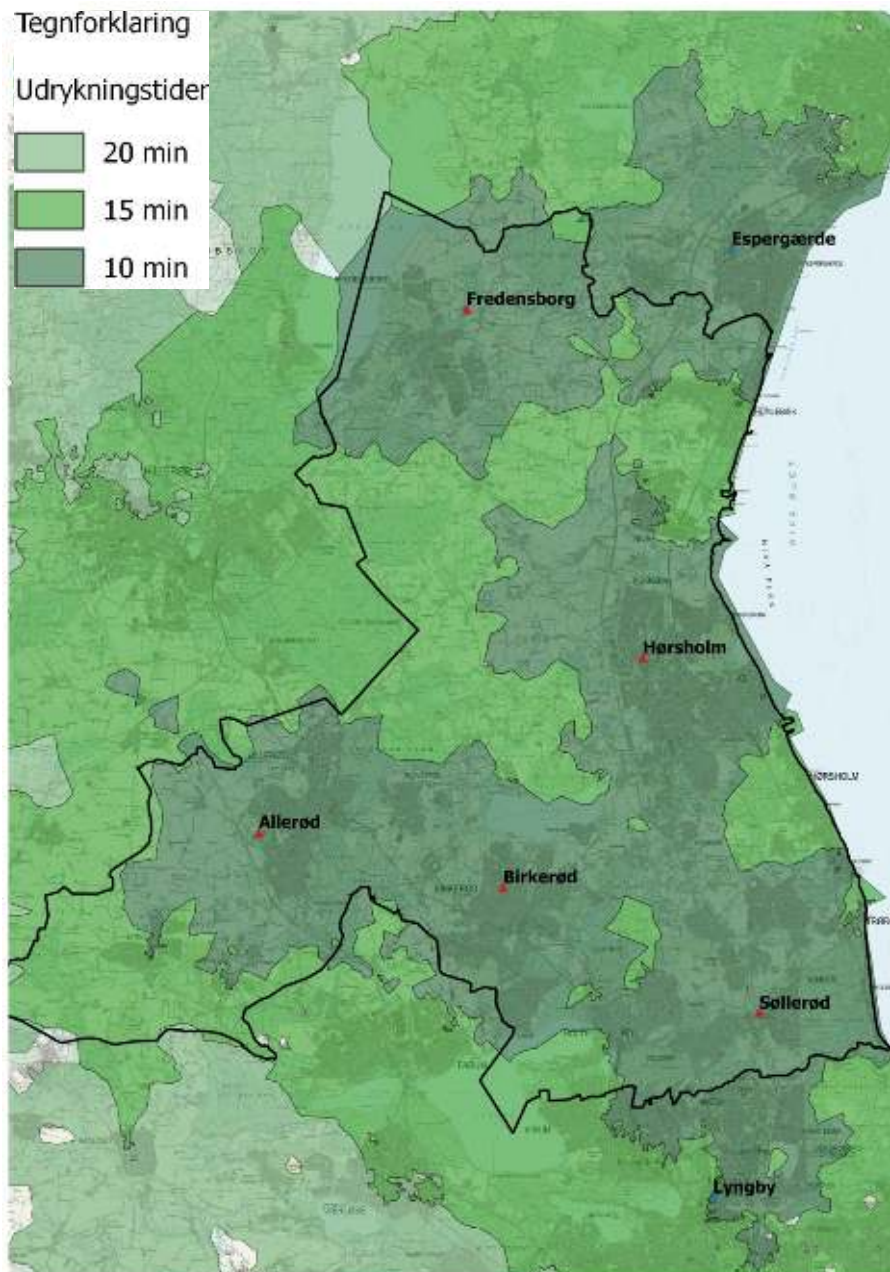
Udrykningstider

Nedenstående kort viser et fremtidigt ensartet serviceniveau i hele Nordsjællands Brandvæsens dækningsområde.

Alle dele af slukningsområdet kan nås af det primære pumpekøretøj indenfor 15 minutter fra modtagelse af alarmerne.

De dele af slukningsområdet, der rummer særlige risikoobjekter, større industriområder og/eller tættere, sammenhængende bebyggelse kan nås af et pumpekøretøj indenfor 10 minutter fra modtagelse af alarmerne.

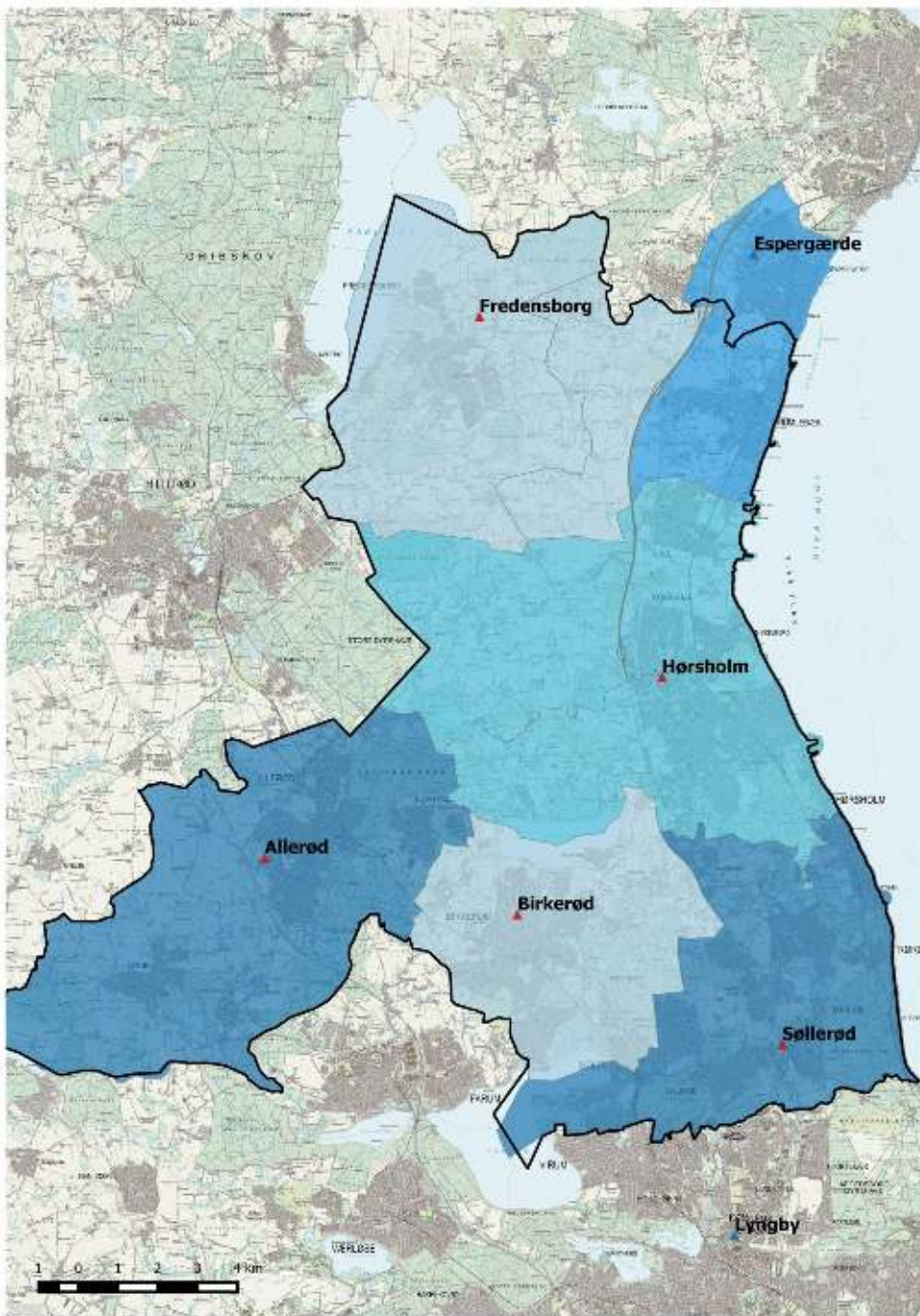
Med alle 5 nuværende stationer, suppleret med Station Espergærde opnås udrykningstider som vist nedenfor.



Kort 3, udrykningstider / Servicekurver

Udrykningstidszoner ved betjening med de 5 nuværende brandstationer, suppleret med Station Espergærde.

Det er for alle figurerne forudsat, at der er en afgangstid på 5 minutter, og en fremkommelighed på vejene på 70 % af maksimale hastighed på de enkelte vejtyper.

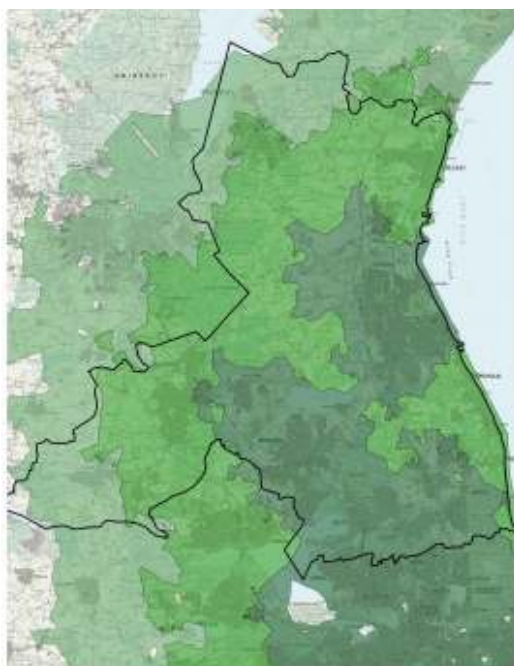


Kort 4, slukningsområder

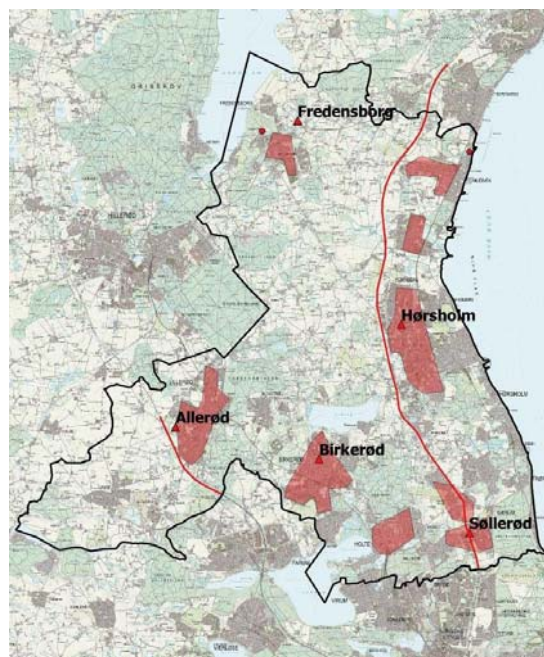
De fremtidige overordnede primære slukningsområder skitseres som vist på kort 4. Sekundære slukningsområder fastlægges ved implementering af planen.

Der ændres i forhold til området, hvor Station Allerød og Station Birkerød mødes, så Station Birkerød dækker et stykke ind i det tidligere område for Station Allerød.

Der placeres drejestiger på stationerne i Hørsholm og Birkerød. Som det fremgår af figuren nedenfor kan alle de tættere bebyggede områder nås fra disse stationer indenfor 15 minutter, og i de fleste tilfælde indenfor 10 minutter.



Kort 5, Drejestiger på Station Hørsholm og Station Birkerød, suppleret med Station Lyngby



Kort 6, Områder med tæt bebyggelse, industri og særlige objekter

Tegnforklaring Fremkommeligheden er sat til 70 %, og afgangstiden til 5 minutter (Lyngby 2 min).

Udrykningstider Nuværende drejestige på Station Hørsholm skal udskiftes indenfor de næste to-tre år. Ved reduktion i antal af drejestiger, vil drejestigerne på Station Hørsholm og Station Birkerød oftere være indsat, hvilket giver et større slid på materiellet. Der indsættes derfor ny drejestige på station Hørsholm. Drejestigen på station Allerød flyttes til station Birkerød og de nuværende drejestiger på station Hørsholm, Station Fredensborg og station Søllerød udfases.

2. Bemandingsniveau og udrykningssammensætninger

Fremover tænkes de 6 stationer som 6 udrykningsbaser, der supplerer hinanden på kryds og tværs i hele udrykningsområdet. Det indebærer, at stationerne så vidt muligt opbygges efter princippet om taktiske enheder på 1+3, der både kan rykke ud i eget slukningsområde og assistere de andre stationer. Princippet er, at assistance kommer fra nærmeste station, der har rette køretøjer og materiel i forhold til den fastlagte udrykningssammensætning. Derudover vil udrykningssammensætningen være defineret på forhånd og koblet op på 112-picklistens forskellige meldingskoder (Se bilag). Det sikrer et ensartet serviceniveau til samme type opgave i hele udrykningsområdet. En række eksempler på, hvordan dette vil virke i praksis, er som følger:

- Udrykning til bygningsbrand i etageejendom vil blive sammensat af 1+5 fra den nærmeste station samt drejestige eller tankvogn med 2 mand fra nærmeste station med drejestige eller tankvogn.
- Udrykning til skorstensbrand hårdt tag vil blive sammensat af 1+3 fra den nærmeste station samt drejestige med 2 mand fra den nærmeste station med drejestige.
- Udrykning til brand i større containere på genbrugsplads vil blive sammensat af 1+3 fra den nærmeste station samt tankvogn med 2 mand fra den nærmeste station med tankvogn, eller 1+5, hvis nærmeste station råder over tanksprøjte.

Alt i alt vil Nordsjællands Brandvæsen således råde over 5 stationer med 1+5, en station med 1+3 (Station Espergærde), samt Station Lyngby med drejestige, der til sammen kan stille 6 taktiske enheder bestående af 1+3. Det gør det muligt for Nordsjællands Brandvæsen at håndtere op til 6 små hændelser eller 3 større hændelser på samme tid. Derudover råder brandvæsnet over et supplerende beredskabs (frivillige mandskabsressourcer (se yderligere herom i afsnit 8)).

Udrykningerne, der involverer mandskab fra flere stationer, hvor der har været udfordringer i forhold til bemanning og udrykningstid, vil blive evalueret som fast punkt på indsatsledermøderne ca. hver anden måned, samt efter Nordsjællands Brandvæsens kommende model for kvalitetssikring. Ved udrykning til dykkeropgaver bliver vagtholdet på henholdsvis Station Helsingør eller Station Hørsholm tilkaldt. Derudover vil alt mandskab, der er tilknyttet dykkerberedskabet (dykkere, lineholdere og bådførere) ved Nordsjællands Brandvæsen også blive tilkaldt. Dette svarer til ca. 15 personer ud over vagtholdet. Disse udrykninger forringer således ikke bemanningen på St. Helsingør og Station Hørsholm og udrykningstiden vil stadig kunne overholdes, se beskrivelse af dykkerberedskab i afsnit 7 i dette kapitel..

Konkret indebærer ændringen:

- at alle stationer kan stille en taktisk enhed, der suppleres med køretøjer fra egen eller nabostation.
- at der indføres specialberedskab til større rednings- pioner- og miljøopgaver.
- at basisbemanningen på egne stationer, Station Fredensborg*, Station Hørsholm, Station Søllerød, Station Birkerød og Station Allerød fastsættes til 1+5 og at basisbemanning på Station Espergærde fastsættes til 1+3.

**Det vil blive analyseret om Station Fredensborg skal suppleres med 2 mand til bemanning af rednings/pionervogn, hvis der er indgået aftale med Helsingør Kommunes Beredskab om dækning af Helsingør Kommune ved større rednings- pioner- og miljøopgaver.*

Denne model giver således et mere robust, ensartet og fleksibelt beredskab end de nuværende tre modeller. Tabel 4 viser forskellen mellem det nuværende og det fremtidige bemanningsniveau.

Egen stationer	Nuværende	Fremtidig
Fredensborg (ca. 200 udr. pr. år)	Man-fre 6-18: 1+5 Man-fre 18-6 og weekend: 2+6	1+5
Allerød (Ca. 160 udr. pr. år)	1+5	1+5
Birkerød (Ca. 170 udr. pr. år)	1+5	1+5
Søllerød (Ca. 265 udr. pr. år)	2+6	1+5
Hørsholm (Ca. 290 udr. pr. år)	3+9	1+5

Øvrige stationer	Nuværende	Fremtidig
Supplerende Station Espergærde	1+3	1+3
Supplerende Station Lyngby (Stige)		Stige med 2 bmd

Tabel 4: Nuværende og fremtidigt bemanningsniveau for det operative beredskab i Nordsjællands Brandvæsen

De konkrete fremtidige udrykningssammensætninger ud fra 112-picklistens meldingskoder er vedlagt som bilag A.

Hvad så ved større ulykker, hvor der er behov for mere end det daglige beredskab?

Udover Nordsjællands Brandvæsens eget operative beredskab, der erfaringsmæssigt har kapacitet til at håndtere indsatser på op til et døgn's varighed, har kommunen mulighed for at trække på flere niveauer og typer af ressourcer, såfremt det bliver nødvendigt, jf. Beredskabslovens § 18, stk. 2, hvor det fremgår, at "Den tekniske leder af indsatsen på skadestedet skal tilkalde assistance fra en anden kommunes redningsberedskab, det statslige regionale redningsberedskab eller private redningsvæsener, hvis det skønnes påkrævet på grund af ulykkens karakter og omfang".

I første omgang er der mulighed for at tilkalde assistance fra nabokommuner eller andre nærværende liggende kommuner, idet kommuner har pligt til at stille personel og materiel fra kommunens redningsberedskab til rådighed for en anden kommunes redningsberedskab, jf. bekendtgørelse om risikobaseret kommunalt redningsberedskab, kap. 3, § 10. Der skal dog ydes vederlag for udgifter i forbindelse med denne mellemkommunale assistance, medmindre der er indgået en anden aftale herom.

Nordsjællands Brandvæsen vil efter indsatleders vurdering rekvirere ressourcer fra bl.a. Beredskabsstyrelsen i forbindelse med længerevarende og mandskabskrævende hændelser.

Overordnet set har Nordsjællands Brandvæsen mulighed for at tilkalde følgende niveauer og typer af ressourcer:

Beredskabsniveau	Hvad kan de assistere med?	Placering	Udrykningstid
<i>Niveau 1: Det daglige beredskab</i>	Det daglige beredskab i Nordsjællands Brandvæsen, evt. suppleret med assistance fra nabokommuner og andre nærliggende kommuner	De 6 stationer	15 min
<i>Niveau 2 - nabokommuner og evt. Beredskabsstyrelsen (specialberedskaber)</i>	Assisterer ved mandskabskrævende og langvarige redningsindsatser eller ved behov for specialudstyr og specialuddannet mandskab fra nabokommuner. Assistance ydes efter aftale vederlagsfrit.	Nærmeste: Helsingør, Hillerød, Furesø, Egedal, Frederikssund, Gribskov og Lyngby-Taarbæk	30 minutter
		Beredskabsstyrelsen Hedehusene, Beredskabsstyrelsen Sjælland (Næstved)	To timer

Tabel 5: Assistencemuligheder ved større hændelser

De opstillede modeller for det daglige beredskab skal således ses i lyset af, at der er mulighed for at trække på andre ressourcer end dem, der er til rådighed i Nordsjællands Brandvæsen.

3. Køretøjer og materiel

Nordsjællands Brandvæsen vil, til fordel for miljø og medskabets arbejdsmiljø, prioritere en modernisering af sit materiel. Denne modernisering vil bl.a. medføre følgende:

Detailbeskrivelse af oplæg til serviceniveau	Nuværende serviceniveau	Forslået serviceniveau
Station	Nuværende placering af køretøjer	Ny placering af køretøjer
Fredensborg (ca. 200 udr. pr. år)	Autosprøjte 3000 L Vandtankvogn 8500 L Drejestige 30 m Miljøtrailer	Autosprøjte Vandtankvogn Pionervogn, tungredning og miljø
Allerød (Ca. 160 udr. pr. år)	Autosprøjte 2100 L Tanksprøjte 6100 L 32 m drejestige Redningsvogn land	Autosprøjte Tankvogn Slangetender
Birkerød (Ca. 170 udr. pr. år)	Autosprøjte 2000 L Tankvogn 7000 L Tender	Tanksprøjte Drejestige
Søllerød (Ca. 265 udr. pr. år)	Autosprøjte 3000 L Tanksprøjte 6500 L 30 m drejestige Redningsvogn land (Frigørelse) Tavlevogn	Autosprøjte Tanksprøjte Tavlevogn
Hørsholm (Ca. 290 udr. pr. år)	Autosprøjte 2500 L Tanksprøjte 7000 L Tanksprøjte 6500 L Tankvogn 8000 L 32 m drejestige Redningsvogn land(Frigørelse) Redningsvogn vand Gummibåd sø og hav	Tanksprøjte Tanksprøjte Drejestige Redningsvogn vand Gummibåd sø og hav

Tabel 6 viser de køretøjer og materiel, som Nordsjællands Brandvæsen råder over pt. og med det nye serviceniveau.

De nuværende og foreslåede køretøjer skal ses som funktioner, hvilket betyder, at der f.eks. i forbindelse med udbud af køretøjslevering og opbygning kan ske ændringer i det foreslåede. Eksempelvis kan en tanksprøjte i nogle tilfælde afløse en tankvogn eller sprøjte. Der sker også en løbende udvikling af køretøjer og opbygninger, der kan give fordele, hvis der vælges andre løsninger end de foreslåede. Der vil dog ikke ske en ændring af funktion og primært behov.

4. Indsatsledelse

Indsatslederen er Nordsjællands Brandvæsen ledelsesrepræsentant på skadestedet og har ansvar for og myndighed til at forvalte den tekniske ledelse på skadestedet. Gennem varetagelse af indsatslederfunktionen opnås en viden og kendskab til risikoobjekter og hændelser i kommunerne, som er vigtig viden i forhold til at varetage af kommunernes forebyggende opgaver som brandsyn og brandteknisk byggesagsbehandling. På den anden side opbygges der viden om disse risikoobjekter gennem varetagelsen af brandsyn og brandteknisk byggesagsbehandling.

Det er derfor relevant, at det fortsat er overlap mellem nogle af dem, der varetager indsatslederfunktionen og nogle af dem, der varetager brandsyn og brandteknisk byggesagsbehandling i kommunen med henblik på dels at sikre vidensoverførsel og dels at styrke begge områder.

Indsatsledervagten tilpasses det nye slukningsområde, med udgangspunkt i administrationen i Kokkedal i dagtimerne, og fra egen bopæl indenfor slukningsområdet uden for normal arbejdstid. Der vil indenfor normal arbejdstid ofte være mulighed for at supplere/afløse vagthavende indsatsleder blandt de fastansatte, mens der udenfor normalarbejdstid ikke kan garanteres for ikke vagtsatte personer. Der skal derfor være mulighed for at kunne supplere blandt vagtsatte indsatsledere, og der skal derfor være 2 på vagt i det samlede område (alle fire kommuner). En i det nordlige område, Hørsholm og Fredensborg, og en i det sydlige område, Rudersdal og Allerød. Vagterne varetages af i alt mindst 10 indsatsledere, der på skift vil varetage indsatsledervagten. Det sikrer at der fortsat vil være tilstrækkelig ledelseskapacitet, som løbende fastholder rutine- og kompetenceniveau. Endvidere sikre den samlede kapacitet af operative indsatsledere også, at der ved større og længerevarende hændelser kan ske løbende afløsning, samt at der ved særlige vejrtilgængeligheder o.l. kan opnormeres til et robust niveau, i ex. kommunale krisestabe, lokal beredskabsstab mv.

5. Vandforsyning

Nordsjællands Brandvæsen vil i samarbejde med ejerkommunerne sikre en kontinuerlig vandforsyning til brandslukning på minimum 400 L/min. Dette sker ved at fastholde de nuværende strategier fra de tre tidligere brandvæsener, hvor brandhaner med lav ydelseskapacitet nedlægges (<400L/min), når det er muligt, mens brandhaner med en høj ydelseskapacitet vedligeholdes. Som et led i denne strategi er Nordsjællands Brandvæsen i færd med; med inspiration fra bl.a. Hørsholm Kommune; at se på den overordnede strategi for den fremtidige vandforsyning i forbindelse med brandslukning i kommunerne.

Nordsjællands Brandvæsen har et tæt samarbejde med vandforsyningsselskaberne i de fire kommuner, hvor der arbejdes med forskellige strategier for vandforsyningsnettet.

Hørsholm kommune har nedlagt brandhaner med lav ydelseskapacitet. Som følge af den aftalte reduktion i antallet af brandhaner er beredskabet, i forbindelse med overgangen til kommunalt brandvæsen, blevet tilført en tanksprøjte med 8.000 L vand med henblik på, at kunne supplere vandforsyningen.

Brandhaner i Fredensborg og Rudersdal Kommuner nedlægges efterhånden som det er muligt, samtidigt med at der kun vedligeholdes på de brandhaner, der har høj ydelseskapacitet.

I Allerød Kommune er der påbegyndt en reduktion af antallet af brandhaner. Der fastholdes et antal strategisk placerede brandhaner med god vandydelse. Som følge af den aftalte reduktion i antallet af brandhaner er beredskabet, i forbindelse med overgangen til kommunalt brandvæsen, blevet tilført en tanksprøjte med 6.100 L vand med henblik på, at kunne supplere vandforsyningen. Reduktionen sker løbende fremover, i takt med behov for vedligeholdelse og udskiftning er påkrævet. Allerød Kommune har 280 brandhaner og der forventes nedlagt 3 – 6 brandhaner pr. år

Nordsjællands Brandvæsens *Forebyggelse og Planlægning* er med på råd ved alle former for omlægning af forsyningsnettet, som har betydning for vandforsyning til eventuel brandslukning. Der ses konsekvent på opdatering af GIS-kort, vandydelser og de lokale risici, når der omlægges en vandforsyning.

Formålet er at skabe et samlet billede af vandforsyningsniveauet i hele dækningsområdet og at komme med forslag til fremtidige forbedringer og effektiviseringer af vandforsyningen.

Nordsjællands Brandvæsen råder over samlet over 2 tankvogne og 4 tanksprøjter på samlet ca. 40.000 L vand. Den samlede kapacitet vurderes at kunne levere tilstrækkeligt vand til de indsatser, der er beskrevet i *Bilag 2.3: Scenariebeskrivelser og kapacitetsanalyser*.

6. Uddannelse og øvelser

Brandvæsnets politik er overordnet at være på forkant med den beredskabsfaglige udvikling gennem kompetenceudvikling og netværk, hvilket giver sig til udtryk i at en del af de fuldtidsansatte medarbejdere indgår i forskellige faglige netværk.

Meget af det operative mandskabs uddannelse og øvelser kan gennemføres lokalt, da Nordsjællands Brandvæsen samarbejder med Nordsjællands Brandskole, hvilket mindsker transport- og opholdsudgifter forbundet med uddannelse og øvelser.

Nordsjællands Brandskole sikrer via log på intranet, at alle gennemfører de lovpligtige øvelser. Intranettet sikrer desuden, at den enkelte brandmand også kan følge egne planlagte og gennemførte øvelser.

Det er besluttet:

- at de lokalt tilrettelagte øvelser bliver temabaserede, således at der hvert år er et gennemgående tema for disse øvelser.
- at der afvikles intern indsatsleder og holdledervedligeholdelsesuddannelse af to dages varighed hvert andet år for at vedligeholde og opdatere deres kompetencer.

Brandmandskab

Der er lovpligtige krav til, hvilke uddannelser og øvelser brandmandskabet skal gennemgå. Uddannelseskravene er afhængige af, om der er tale om en brandmand eller en holdleder.

En brandmand skal have gennemgået:

- Funktionsuddannelse i førstehjælp (12 timer)
- Grunduddannelse Indsats (74 timer) og Funktionsuddannelse Indsats (148 timer)

I alt 234 timer svarende til 6 uger og 2 dages kursus

Udover disse kurser skal en holdleder have gennemgået:

- Holdlederuddannelse Brand (185 timer)

I alt udover brandmandsuddannelsen 222 timer svarende til 6 uger, dvs. sammenlagt er det 12 uger og 2 dage.

For både brandfolk og holdledere gælder det, at de skal vedligeholde deres uddannelse bl.a. gennem 12 årlige lovpligtige øvelser, samlet 24 timer, for at vedligeholde deres brandmandskompetencer. Mindst tre af de 12 øvelser skal være lokalt tilrettelagte, dvs. fokusere på lokale risikoobjekter eller risikoelementer.

Derudover gælder det for de brandfolk, der indgår i beredskabet som dykkere, at de skal have gennemgået:

- Dykkerassistent: 37 timer dykkerassistent uddannelse
- Dykker: 185 timer SCUBA erhvervsdykkeruddannelse og 74 timer redningsdykkeruddannelse

Både dykkerassistenter og dykkere skal have kursus i dykkerrelateret førstehjælp (6 timer) hver 18. måned.

Alle holdledere vil desuden gennemgå et årligt vedligeholdelseskursus.

Holdledere ved Nordsjællands Brandvæsen uddannes ikke til "holdleder som teknisk leder". Indsatsleder alarmeres / deltager i alle alarmeringer og såfremt slukningsenheden ankommer til skadested først, anses holdlederens almindelige uddannelse for at være tilstrækkelig for 1. indsatsen.

Der vil i forbindelse med implementering af planen vurderet på muligheden for et pilotprojekt på en eller flere stationer, hvor holdleder uddannes til "holdleder som teknisk leder" og på udvalgte mindre, ukomplicerede dagligdagshændelser tildes en selvstændig lederrolle.

7. Specialberedskab

Nordsjællands Brandvæsen råder over specialberedskaber, som er en del af de deltidsbrandmænd der indgår i det almindelige beredskab og omfatter:

- Bådberedskab
- Redningsdykkerberedskab (Samarbejde med Helsingør Kommune Beredskab)
- Pionerberedskab (tungrednings- og miljøvogn)
- Højderedningsberedskab
- Droneberedskab

Bådberedskab består af to redningsbåde beregnet til redningsaktioner på havet og større søer, og som er stationeret på henholdsvis Helsingør og Hørsholm. Herudover rådes der over en mindre båd der kan anvendes på mindre søer, og to flåder beregnet til redning af personer og dyr på tilfrosset vand.

Bådfører kræver særlig kompetence, som erhverves igennem AMU på en 37 timers kursus – Kystredning og bådtjeneste.

Redningsdykkerberedskab hænger sammen med bådberedskabet og består af tre enheder, stationeret på Helsingør, Hørsholm og Hornbæk som skaber et robust geografisk fordelt beredskab på kyststrækningen langs Øresund fra Gribskov til Gentofte kommuner.

Redningsdykning kræver særlig kompetence for dykkere og dykkerassistenter – fremgår af afsnit om brandmandskab.

Redningsdykkerberedskabet assisterer omkringliggende kommuner, der ikke råder over specialberedskabet, samt politi efter anmodning. Særlig afregning gennemføres med rekvirent for tjenesteydelse uden for eget dækningsområde, eller ved assistance til politiet.

8. Supplerende beredskab

Nordsjællands Brandvæsen samarbejder målrettet med Helsingør Kommunes Beredskab på en øget integration af de frivillige i brandvæsnets opgaveløsning.

Supplerende beredskab består af de tre sammenlagte frivillige enheder, som hidtil har været en del af de tre gamle beredskaber. Supplerende beredskab består samlet i alt, af omkring 60 frivillige samt 13 frivillige med tilknytning til politiets ordenskorps.

Status for supplerende beredskab:

- Helsingør/Fredensborg: 28 aktive frivillige (2014 tal)
- Rudersdal Hørsholm: 12 aktive og 5 passive
- Allerød: 28 frivillige (2014 tal) hvoraf 18 er meget aktive + 13 frivillige der har specialtjeneste i form af politiets ordenskorps.

Supplerende beredskab er en ressource udover det daglige primære beredskab, der kan tilkaldes og indgå supplerende ved brande, ulykker eller andre større hændelser, og hvor kapaciteten af mandskab og materiel kræver det.

Af opgavetyper kan nævnes:

- Supplerende ved større brande og ulykker
- Pumpeopgaver
- Sneberedskab
- Brand- og førstehjælpsvagter ved arrangementer i kommunen f.eks. kræmmermarked mv.

Fremsatte forslag (Delrapport 3) til nye opgaver for supplerende beredskab, vil indgå i overvejelserne under arbejdet med udformning af ny strategi på området for supplerende beredskab.

Opgaver for supplerende beredskab skal afpasses i forhold til vedtaget serviceniveau, med mulighed for dynamisk tilpasning af opgavefeltet, i forhold til reelle behov. Materiel og fagkompetencer skal også dynamisk tilpasses i forhold til opgaveportefølje, med fokus på kerneydelser og strategi.

Uddannelsesniveaulet tilstræbes at være ens på grundniveau for alle aktive frivillige, og suppleret af udvidet kompetencer afhængig af hvilke funktioner den enkelte frivillige har interesse i, samt hvilke behov Nordsjællands Brandvæsen reelt har.

De nuværende mødesteder fastholdes i Helsingør, Hørsholm og Allerød.

Ligeledes findes der garage og lager faciliteter samme steder af varierende størrelse.

Nordsjællands Brandvæsen fastholder garage og lagerfaciliteter på samme lokaliteter med dynamisk tilpasning.

Materiel og køretøjer som supplerende beredskab råder over, primært fastholdes på de lokaliteter de er i dag. Det sker dog under hensyntagen til drift af det primære operative beredskab, hvor materiel og køretøjer fra supplerende beredskab kan indgå som følge af, at sikre drift af primært beredskab.

Derudover har Nordsjællands Brandvæsen råder over en automobilsprøjte til de frivillige. Sprøjten har en 2400 liter vandtank og ansugningspumpe. Køretøjet er pakket op som automobilsprøjte suppleret med lysmateriel og dykpumper. Derudover rådes der over en tanksprøjte 4x4 6100 L.

9. Indkvartering og forplejning

Beredskabslovens §12 pålægger det kommunale redningsberedskab at kunne modtage, indkvartere og forpleje evakuerede og andre nødstedte.

Nordsjællands Brandvæsen håndterer dette gennem følgende:

I Fredensborg Kommune: Forplejning gennem Lystholm Plejecenter i Fredensborg og Øresundshjemmet i Humlebæk og logi gennem evakueringscentre i kommunens haller (Fredensborg Hallen, Baunebjergshallen og Egedalshallen).

I Allerød: 3 af kommunes idrætshaller (Lyngehallerne, Lillerødhallerne og Blovstrødhallen) udpeges til indkvarteringssteder. De tre haller har cafeterier, hvorfra forplejning kan foregå. Driften af indkvarteringsstederne påregnes udført af personale fra det supplerende beredskab samt kommunalt ansatte. Kommunens beredskabsplan behandler emnet vedrørende indkvartering og forplejning nærmere.

I Rudersdal og Hørsholm: Kommunernes beredskabsplaner behandler emnet vedrørende indkvartering og forplejning nærmere. Endvidere er beredskabet en del af det storkøbenhavnske samarbejde, hvor der kan ydes assistance fra Beredskabsstyrelsens Frivilligcenter i Hedehusene.

Nordsjællands brandvæsen vil fortsat organisere jævnt fordelt indkvarterings- og forplejningskapacitet til ca. 1500 personer

Såfremt der er behov for assistance til indkvartering og/eller forplejning ved større ulykker/fredstidskatastrofer, kan Beredskabsstyrelsen Hedehusene rekvireres.

Beredskabsstyrelsen Hedehusene kan inden for en time møde med frivilligt mandskab og med materiel til løsning af større opgaver.

Under ledelse af indsatsleder vil personel, herunder fastansatte, deltidsansatte og frivillige, varetage indkvarterings- og forplejning i samarbejde med kommunerne iht. beredskabsplanerne. De frivillige er specialuddannede til at kunne løse større indkvarterings- og forplejningsopgaver.

Den enkelte frivillige er uddannet svarende til *Grunduddannelse* eller *Funktionsuddannelse - Indkvartering og Forplejning*, så den enkelte kan (bistår) indrette og nedlægge et indkvarterings- og forplejningssted, forestå driften af et indkvarterings- og forplejningssted, retablere et indkvarterings- og forplejningssted og anvende psykisk førstehjælp

10. Drift, ledelse og administration af det operative beredskab

Ressourcebehov forbundet med drift, administration og ledelse af det operative beredskab er beskrevet i tabel 7.

Opgaver relateret til det operative beredskab	Ressourceforbrug i timer pr. år
Ledelse af operativ afdeling, herunder personalesager, ansættelser, orlov og sygefraværssamtaler, afskedsager, MUS-samtaler, deltidsmandskab. adm. af vagtordninger, ferie mv.	1400
Administrative opgaver herunder dataregistrering i ODIN, journalisering, mail og telefon besvarelser, webbetaling, udarbejdelse af SOP og instrukser, administration af brandhaner, kontrol, bestilling m.v.	2500
Indsatsledervagt og deltagelse i månedlige indsatsledermøder – deltagelse i øvrige udrykningsaktivitet, samt krisestyring i forbindelse med pludselig opståede hændelser	700
Vagtcentralsamarbejder, IT SINE-kontrolrum samt procedurer m.v.	500
Kompetenceudvikling for fuldtidsansatte, herunder vedligeholdelse og opdatering af indsatslederuddannelsen og andre kompetencer	350
Vedligeholdelse og reparation af materiel og køretøjer	1500
Service og syn af køretøjer	500
Mundering – depoter /lager m.v.	700
Interne møder	700
Eksterne møder (leverandører, netværk, Beredskabsstyrelsen mv.)	700
Vedligeholdelse af bygninger og arealer	600
Øvelser – planlægning – afholdes – kursus adm. m.v.	750
Administration af frivillige i det supplerende beredskab	350
Forbrug i alt	11.250

Tabel 7: Ressourcebehov forbundet med drift, administration og ledelse af det operative beredskab

3.2.3 Forebyggende aktiviteter

Forebyggende myndighedsopgaver

Et vigtigt aspekt i udvikling af et risikobaseret redningsberedskab er forebyggelse af de forskellige typer af hændelser samt forøgelse af sikkerheden og trygheden for kommunens borgere. På nuværende tidspunkt sker forebyggelsen i Nordsjællands Brandvæsen gennem følgende aktiviteter:

Ressourceforbruget forbundet med varetagelse af de forebyggende opgaver er beskrevet i tabel 6.

Opgave	Ressourceforbrug i timer pr. år
Ledelse af forebyggelse og planlægning, herunder personalesager, ansættelser, orlov og sygefraværssamtaler, afskedsager, MUS-samtaler, ferie mv.	150
Brandsyn i alt ca. 760 stk. samt opfølgning	2280
Brandteknisk byggesagsbehandling	400
Interne møder	240
Borgerhenvendelser, mail, telefon m.m.	450
Anmeldelser (overnatninger osv.) ca. 100 stk.	50
Myndighedstilladelser af arrangementer, fyrværkeri mv.	500
Undervisning, messer, besøg, evakueringsøvelser m.v.	600
Operative opgaver (Indsatsledervagt)	250
Beredskabsplanlægning og dimensionering	300
Kompetenceudvikling og netværk	300
Brandkadetter	200
Brandsikker bolig (Udsatte borgere)	300
Forbrug i alt	6020

Tabel 8: Ressourcebehov forbundet med varetagelse af de forebyggende opgaver

Byggesager iht. Byggeloven og/eller Beredskabsloven

Nordsjællands Brandvæsens *Forebyggelse og Planlægning* har en tæt kontakt og fast skriftlig samarbejdsaftale om byggesager med kommunernes bygningsmyndigheder.

Aftalen vedrører a) sager hvor både kommunen og brandvæsenet har en myndighedsmæssig rolle jf. Byggelov og Beredskabslov, herunder tekniske og driftsmæssige forskrifter og b), sager hvor det er hensigtsmæssigt at brandvæsenet inddrages i sagsbehandlingen som rådgiver for bygningsmyndigheden, f.eks. større funktionsbaseret byggeri. Herudover vil kommunerne og brandvæsenet have andre sager, hvor det som hovedregel ikke er relevant at etablere et formelt samarbejde.

Gennem hele byggesagsbehandlingen føres der tæt dialog med den primære kontaktperson.

Alle lokalplaner sendes i høring hos brandvæsenet.

Risikobaserede forebyggelsestiltag

Der gennemføres følgende tiltag:

- Aktiviteter om "brandsikker adfærd" mv., herunder brand- og evakueringsøvelser på udvalgte skoler, 10 stk. om året (10 timer pr. skole), i alt 100 timer om året
- Brand- og evakueringsøvelser på udvalgte institutioner, 10 stk. om året (10 timer pr. institution), i alt 100 timer om året.
- Øget indsatsen for at nedbringe antallet af blinde alarmer øges med 100 timer om året.
- Fokus på særligt udsatte borgere øges og at ressourcerne øges med 100 timer om året.
- Nationale kampagner tilpasses lokale forhold og gennemføres 200 timer om året.

Nordsjællands Brandvæsen har løbende kontakt til mange af kommunernes ansatte, der hvert år gennemgår forskellige kurser i brandbekæmpelse og førstehjælp. Der er på årsbasis tale om ca. 1.000 kursister fra de fire kommuner. Der ses en øget tilmelding fra alle kommunerne.

Desuden gennemgår alle 8. klasser i Fredensborg kommune et specielt sammensat kursus i sikker adfærd i større forsamlinger. Der arbejdes på at der fra 2016 kan afvikles ens kurser i alle fire kommuner.

Kurset er opstået som en følge af den tragiske diskotekbrand i Gøteborg i 1998.

3.2.4 Overordnet ledelse og administration

Opgave	Ressourceforbrug i timer pr. år
IT-support	200
Administration af økonomi, budget, regninger, journalisering, løn m.v.	2250
Opdatering af hjemmeside + intranet	200
Vagtcentral	2500
Beredskabskommissionsmøder/forberedelse m.v.	200
Interne møder	50
Eksterne møder (forvaltninger/centre, Beredskabsstyrelsen mv.)	500
Kompetenceudvikling og netværk	350
Generel ledelse og kvalitetssikring	2500
Forbrug i alt	8750

Tabel 9 Ressourcebehov forbundet med varetagelse af overordnet ledelse og administration af myndighedsopgaver.

Se yderligere under punkt 5.5.

Samlede ressourcer til ledelse og administration

Der er i dag følgende administrative ressourcer ansat:

- Beredskabsdirektør: 1 fuldtidsansat
- Stab og vagtcentral, 1,5 fuldtidsansatte, inkl. ledelse
- Forebyggende afdeling: 3,6 fuldtidsansatte, inkl. ledelse
- Operativ afdeling: 6,7 fuldtidsansatte, inkl. ledelse
- Sekretariat: 2,2 fuldtidsansatte, inkl. ledelse

Der er afsat 0,5 årsværk til tværgående opgaver og ledelse. Derudover bruges der 4,5 årsværk pr. år på service opgaver. Disse tælles ikke med her, da de ikke indgår i det forebyggende eller operative beredskab.

Der er således ansat i alt 15,5 årsværk.

Det nuværende behov er:

Ressourceområde	Ressourcebehov pr. år
Ressourcer til drift, administration og ledelse af det operative beredskab	11.250 timer
Ressourcer til varetagelse af de forebyggende aktiviteter	6020 timer
Overordnet ledelse og administration	8750 timer
Ressourcer i alt	26.020 timer = 15,5 årsværk

Tabel 10 samlet ressourcebehov

Det er besluttet: at beredskabsdirektøren fortsat organiserer og fordeler opgavevaretagelsen i Nordsjællands Brandvæsen under hensyntagen til den tildelte lønsum og budgettet i øvrigt.

3.2.5 Serviceopgaver, som løses af redningsberedskabet

Udover organisering af det operative og forebyggende beredskab, skal serviceopgaver, som løses og som kunne løses af redningsberedskabet, tænkes ind i valget af model for beredskabet. Beredskabet løser i dag en lang række af serviceopgaver, som følger:

- Drift af hjælpemiddeldepoter i Helsingør, Fredensborg, Hørsholm, Rudersdal og Allerød kommuner.
- Drift af vagtcentral, herunder overførsel af ABA-alarmer, teknikalarm mm for, Fredensborg, Hørsholm, Rudersdal og Allerød kommuner
- Overførsel af nødkaldsalarmer for Rudersdal, Hørsholm, Fredensborg og Ballerup Kommuner
- Overførsel af tyverialarmer for, Fredensborg, Hørsholm, Rudersdal og Allerød kommuner
- Kørsel af borgere for ældre og sundhed i Hørsholm og Rudersdal kommuner
- Drift og service (Fleet management) af hjemmeplejens køretøjer for, Hørsholm, Rudersdal og Allerød kommuner
- Servicevagt/tyverivagt på kommunale bygninger i Fredensborg, Hørsholm, Rudersdal og Allerød kommuner
- Eftersyn af håndslukningsmateriel i Hørsholm, Rudersdal og Allerød kommuner
- Samarbejde om Brand- og dykkerskolen

Med henblik på at skabe en endnu større robusthed for beredskabet, er det hensigtsmæssigt at ovenstående opgaver løses for alle ejer kommunerne. Herved kan det det i højere grad sikres, at der jf. pkt. 5.1.2. er brandfolk til rådighed i dagtimerne.

Med henblik på at optimere driften og skabe endnu større synergi i opgaveløsningen for kommunerne bør det overvejes, hvilke serviceopgaver der med fordel kan overføres til eller koordineres i brandvæsenet.

Det kunne være opgaver som:

1. Risikokoordinator/risikostyring herunder koordinering og optimering af kommunernes fysiske sikringstiltag (videoovervågning, tyvericentraler, adgangskontrol/låse mm). Dette ligger i naturlig forlængelse af opgaven med vagtcentral, service og tyverivagt.
2. Pedelfunktioner (skoler og institutioner) En del opgaver løses allerede i dag af servicevagten og vagtcentralen uden for normal arbejdstid.
3. Daglig forsikringsadministration. Denne opgave er tæt knyttet til rollen som risikokoordinator.
4. Samlet flådestyring herunder administration af leasingaftaler køb, salg og repr. af kommunernes bilpark.

Klimatilpasning og pumpeopgaver

Store regnskyl og oversvømmelser, samt andre vejrligsrelaterede hændelser forekommer oftere og oftere i kommunerne, hvilket også indebærer, at kommunerne får flere opgaver i form af pumpning af vand væk fra infrastruktur og kommunale bygninger, eller at fjerne væltede træer på vejnettet. Kommunerne kunne opbygge en kapacitet til dette varetage af denne type af opgaver ved f.eks. at indkøbe pumper, som Nordsjællands Brandvæsen råder over og kan rykke ud med i tilfælde af store regnskyl og skybrud med oversvømmelser til følge.

Det er besluttet, at kommunerne overvejer, hvorledes en fremtidig kapacitet til pumpeopgaver kan etableres på tværs af kommunerne og om Nordsjællands Brandvæsen skal varetage denne entreprenøropgave. Kommunerne kunne eksempelvis træffes aftaler med forsyningsselskaber, eller andre samarbejdspartnere, om at tilvejebringe en fornuftig kapacitet af pumpemateriel.

Endvidere blev det besluttet, at der er fortsat fokus på opgaver, hvor der er synergi og hvor det giver god mening, at Nordsjællands Brandvæsen løser opgaven for de fem kommuner. Eksempelvis kunne der træffes aftaler om andre opgaver der relaterer til vejrligsbetingede hændelser, herunder storm-

vejr. Ligeledes kunne fokus rettes mod kommuneaftaler, hvor der i dag er indgået aftaler mellem nogle af kommunerne og eksterne leverandører, om ydelser med eksempelvis vejservice, herunder defekte færdselstavler, døde dyr, afspærring, fjernelse af væltede træer mv.

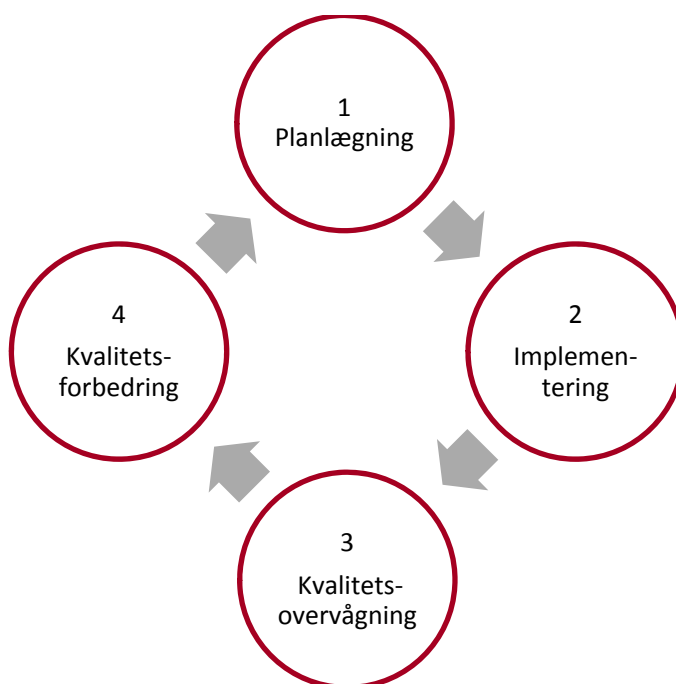
4 Kvalitetssikring og evaluering af Nordsjællands Brandvæsen

4.1 Kvalitetssikring

Et vigtigt aspekt i udvikling af Nordsjællands Brandvæsen er kvalitetssikring af det operative beredskab. Brandvæsenet er derfor påbegyndt udvikling af et struktureret kvalitetssikringskoncept, der skal benyttes som kvalitetsovervågning med henblik på at tage læring, der kan benyttes til kvalitetsforbedring.

Kvalitetssikring skal implementeres som en kontinuerlig proces, der følger kvalitetsringen.

Kvalitetsringen:



Det færdige kvalitetssikringskoncept skal omfatte såvel organisation, ledelse og øvrige forhold omkring det operative beredskab samt direkte operative forhold fra modtagelse af alarm og selve indsatsen til rapportering og evaluering.

Der skal udarbejdes vurderingsprincipper, standarder, værktøjer og målepunkter.

Medarbejdere på alle niveauer i brandvæsenet vil blive inddraget i processen.

Det er planen, at de første elementer af kvalitetssikringskonceptet kan tages i anvendelse 1. januar 2016. Herefter udvikles og implementeres konceptet således, at det fulde kvalitetssikringskoncept er klar til brug 1. januar 2017.

4.2 Evaluering af implementering af plan for Nordsjællands Brandvæsen

Vedtagelse af ny risikobaseret dimensionering 2015 medfører en del ændringer i forhold til de tre tidligere beredskabers selvstændige planer.

Med henblik på at sikre fremdrift i – og loyalitet over for den vedtagne plan udarbejder brandvæsenet en milepælsplan omfattende alle elementer i planen.

Der er udpeget en ansvarlig leder for implementeringen, der mindst en gang om måneden rapporterer status til den samlede ledelse.

Når implementeringen er gennemført omfattes planens elementer af brandvæsenets kvalitetssikringskoncept. Herunder med særligt fokus på om eventuelle ændringer i forhold til tidligere planer har medført den forventede udvikling.

